

La fréquentation des sports et loisirs de nature

Rapport départemental 2023

Document de travail



**MINISTÈRE
DES SPORTS
ET DES JEUX OLYMPIQUES
ET PARALYMPIQUES**

*Liberté
Égalité
Fraternité*



**OUTDOOR
VISION**

La fréquentation des sports et loisirs de nature dans l'Hérault

Rapport départemental 2023

Document de travail

SOMMAIRE

I. Présentation d'Outdoorvision et partenariat avec le Département	05
Présentation d'Outdoorvision	06
La pratique connectée en France	08
Collecte de données à l'échelle nationale	08
Collecte de données à l'échelle locale	12
II. Données issues de la plateforme Outdoorvision aux échelles nationales et régionales	14
A l'échelle nationale	15
A l'échelle régionale	16
III. Données issues de la plateforme Outdoorvision à l'échelle départementale	17
Données globales	18
Données par famille d'activités	20
IV. Focus par intercommunalités	23
Annexes	45



Février 2024

Document de travail réalisé et rédigé par le Pôle Ressources National des Sports de Nature et la Direction des Sports du Conseil Départemental de l'Hérault.

Conception et réalisation : Pôle Ressources National et Cyrielle Griffon (Direction des Sports)

Crédits photographiques Hérault Sport.

Photo de couverture : Vers les sommets du Caroux. H. Dijols

Présentation d'Outdoorvision et partenariat avec le Département

Par délibération du 23 mai 2022, et dans le cadre de sa compétence sur le développement maîtrisé des sports et loisirs de nature, le Département de l'Hérault s'est engagé dans un partenariat expert avec le Pôle Ressource National des Sports de Nature pour l'utilisation de la plateforme Outdoorvision. Ce partenariat permet aux partenaires de la CDESI d'avoir accès librement à cette plateforme digitale.

Cet outil permet de compléter et d'apporter aux collectivités territoriales, aux fédérations sportives concernées, **une source d'information visuelle** sur la fréquentation et les usages des espaces naturels héraultais.

L'enjeu sur le traitement de ces données doit permettre à terme d'adapter les politiques publiques et fédérales en matière de développements des activités sportives de nature, pour répondre aux attentes des pratiquants, tout en préservant les milieux et les activités humaines locales.

Présentation d'Outdoorvision

Qu'est-ce qu'Outdoorvision ?

Outdoorvision est un **programme à but non lucratif**, porté par le **Pôle ressources national sports de nature**, mission d'appui du ministère chargé des Sports. **Partenariat innovant** entre des **territoires**, des **fédérations sportives** et des **marques**, son objectif est de **nourrir les décisions** dans le développement, l'aménagement et la préservation des sites et itinéraires de sports et loisirs de nature.

Outdoorvision **collecte et agrège** les tracés GPS issus **d'applications mobiles et d'objets connectés des pratiquants de sports et loisirs de nature**. Les sorties de course à pied, de vélo, de ski ou de randonnée pédestre enregistrées sur le terrain par les pratiquants sont **collectées, traitées** par une intelligence artificielle et **valorisées** au travers d'une plateforme cartographique.



Quels bénéfices pour les pratiquants ?

La plateforme repose sur la **contribution volontaire des pratiquants** de sports et loisirs de nature, qui acceptent de faire remonter les sorties qu'ils réalisent, via des applications mobiles ou via un système de liaison avec leur appareil connecté (montre, GPS vélo...). Toutefois, en partageant leurs traces, les pratiquants n'ont pas accès aux cartes proposées par la plateforme. **Celle-ci est réservée exclusivement à des acteurs professionnels**, bénéficiant d'un **accès nominatif et sécurisé** à la plateforme après suivi une formation initiale de prise en main.



Des messages ont été imaginés et déclinés par activité, à destination des pratiquants, pour **donner du sens au partage de leurs traces**. Parmi ces exemples : une meilleure prise en compte de leurs activités dans les choix territoriaux, des accès mieux organisés au départ des espaces ou sites de pratiques, des itinéraires mieux aménagés, entretenus ou sécurisés.

Quels bénéfices pour les acteurs territoriaux ?

La plateforme Outdoorvision **traite ces données** et permet aux **collectivités territoriales**, aux **fédérations sportives**, aux **gestionnaires d'espaces naturels et de sites de pratiques**, de visualiser la **pratique des sports et loisirs de nature sur différents fonds cartographiques**.

Avec pour objectif de révéler des **tendances de fréquentation sur les territoires**, la plateforme amène une **vue partielle des usages sur le terrain** à partir d'un **panel de pratiquants connectés et contribuant au dispositif**.



Qu'est-ce qu'Outdoorvision amène comme informations ?

La plateforme Outdoorvision permet à ses utilisateurs de **visualiser les flux de fréquentation sur le terrain**, selon des **périodes** ou selon des **activités**. **Quatre familles d'activités** sont aujourd'hui disponibles : **Marcher, Pédaler, Courir et Skier**, regroupant chacune un ensemble de disciplines.

La visualisation est possible à **plusieurs échelles**, allant du site jusqu'au département.

La plateforme cartographie également les **zones de départs et d'arrivées** des pratiquants, ainsi que les **zones de pauses**.

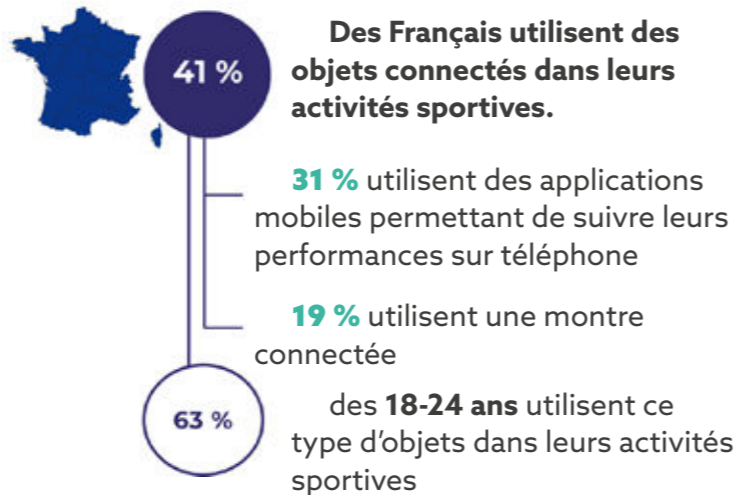
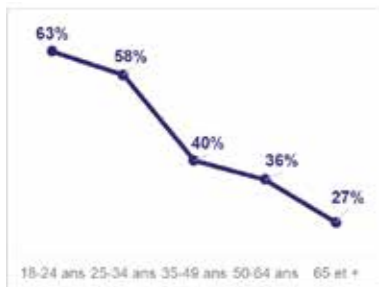
Enfin, il est possible de **compter le nombre de passages et de pratiquants connectés** dans des **emprises territoriales** et le **long d'itinéraires**.



La pratique connectée en France

Quelques chiffres sur la pratique connectée dans les sports outdoor

Toutes activités



Par activité



Collecte de données à l'échelle nationale

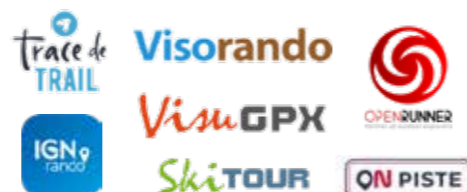
Quelles données alimentent Outdoorvision ?

La livraison de données brutes

Le Pôle ressources national sports de nature a noué des partenariats avec des applications mobiles et sites internet de partage de traces. Ces applications et sites nous envoient de manière trimestrielle, les traces enregistrées par les utilisateurs. Par défaut, une case est cochée dans l'application de l'utilisateur, acceptant le partage des traces à Outdoorvision. Ou

L'objectif d'Outdoorvision est de révéler les usages des pratiquants sports de nature et de pouvoir observer la cohérence avec l'offre d'itinéraires. Les flux visualisables sont issus de traces GPS réalisées sur le terrain par les pratiquants lors de leurs sorties outdoor. Ces traces GPS sont recueillies via deux modes de collecte.

bien cela est mentionné dans les politiques de confidentialité ou dans les conditions générales d'utilisation.



La connexion par API

L'autre mode de collecte est la connexion par liaison API, pour Garmin, Suunto, Polar et Decathlon. Un pratiquant disposant d'un matériel de l'une de ces quatre marques peut créer un compte sur <http://outdoorvision.fr> et ainsi connecter son compte Garmin Connect, Suunto App, Polar Flow ou Decathlon Coach avec Outdoorvision. La synchronisation



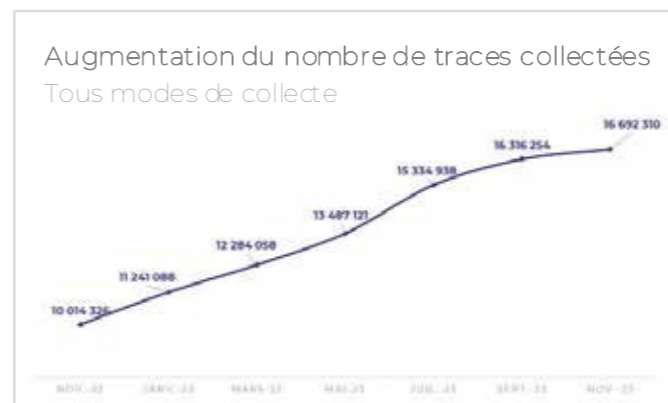
se fait de manière automatique. Outdoorvision récupère l'historique des données GPS du pratiquant et si ce dernier ne se déconnecte pas, toutes les sorties qu'il réalisera par la suite remonteront dans la base de données Outdoorvision.

La collecte des données est réalisée en accord avec le règlement général sur la protection des données (RGPD). Quelque soit le mode de partage, le consentement du pratiquant est nécessaire (via l'application ou via la démarche de création d'un compte contributeur sur le site internet).

Les traces recueillies sont anonymisées, les informations personnelles ne sont pas conservées (identité du pratiquant, données de santé...). Sont traitées uniquement les points GPS avec horodatage et l'activité déclarée lors de l'enregistrement de la trace.



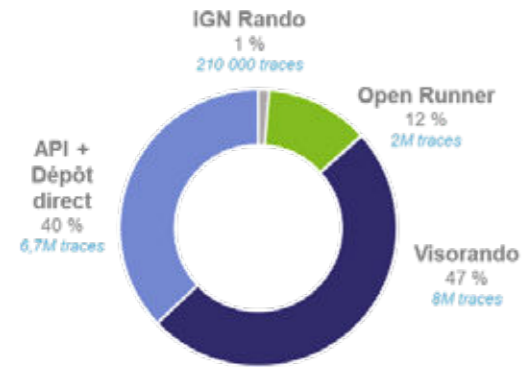
Combien de traces ont été recueillies à ce jour ?



Plus de **16 millions de traces brutes** ont été recueillies à ce jour via les différents modes de collecte des données. La part représentée par les API (Garmin, Suunto, Polar et Decathlon) est d'environ **40%**. Les principales applications fournissant des données sont **Visorando (47%)**, **Open Runner (12%)** et **IGN Rando (1%)**. Les autres applications partenaires (Trail Connect, Ski Tour, Visu GPX) représentent une part plus faible (<1%).

Quels profils de pratiquants dans notre échantillon ?

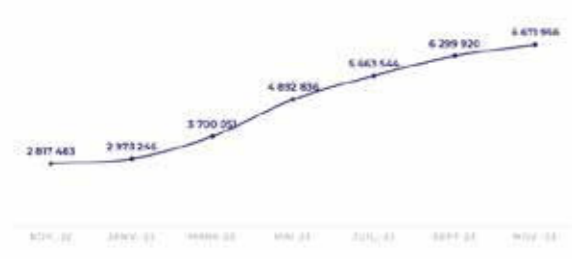
Répartition du nombre de traces
Principales applications mobiles et API



Répartition du nombre de traces
Applications mobiles



Augmentation du nombre de traces collectées
Via API (Garmin, Suunto, Polar et Decathlon)

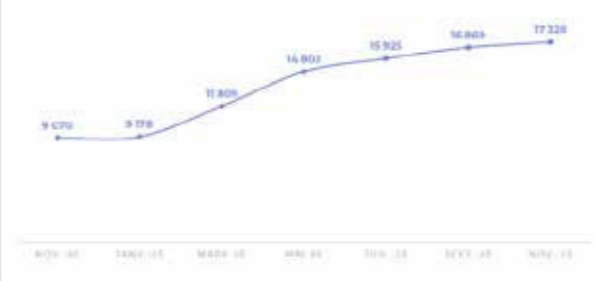


Les **données personnelles des traces recueillies ne sont pas conservées**, ne permettant pas de qualifier les profils des pratiquants contribuant au dispositif. Toutefois, la répartition via les différentes API et via les applications mobiles, nous permet d'émettre l'hypothèse que **40% de nos données** sont issues de **pratiquants plus 'sportifs'** avec une fréquence de pratique plus importante. Les activités principalement concernées sont le vélo et la course à pied. Pour ce mode de collecte, on compte près de **400 traces en moyenne par contributeur**.

Ainsi, **60% des traces** sont générées par des **pratiquants plus occasionnels**, ou plus **'récréatifs'**, avec en moyenne **9 traces par utilisateur**.

Les activités les plus concernées sont la randonnée, et dans une moindre mesure la course à pied et le vélo.

Augmentation du nombre de contributeurs



Plan de communication national 2023



Nordic France x Outdoorvision Challenge

Rejoignez nos 800 000+ contributeurs pour améliorer la pratique outdoor

Challenge Strava Outdoorvision x Nordic France



Challenge Trail Haute Provence



Challenge O'France Course d'orientation



Challenge Running Heroes Outdoorvision x FF Randonnée Pédestre

Newsletter contributeurs



Challenge La Belle Etoile Course de ski-alpinisme



Challenge Héraultaise Course cyclosportive



Relai via sportifs ambassadeurs

J'aime courir x Outdoorvision

Challenge Strava Outdoorvision x FFA



JANV.

FEV.

MARS

AVR.

MAI

JUIN

JUIL.

AOÛT

SEPT.

OCT.

NOV.

DEC.

Actions continues sur les réseaux sociaux (Facebook, Instagram)



- Actualités
- Campagnes Social Media

Collecte de données à l'échelle locale

Marathon des pyramides

4 et 5 mars 2023



Dans le cadre du Marathon des Pyramides qui s'est tenu les 4 et 5 mars 2023, à la Grande-Motte, Hérault Sport a tenu un stand sur Outdoorvision. Des tablettes numériques ont été mises à disposition pour permettre aux pratiquants de créer leur compte contributeur.

Pour cette opération, **38 comptes** ont été créés, pour la majorité durant le premier jour de la manifestation.



Hérault Sport a également tenu un stand sur l'événement Festa Trail, qui s'est déroulé du 19 au 21 mai 2023 à Saint-Mathieu-de-Tréviers. Une tablette numérique était mise à disposition pour tout pratiquant souhaitant contribuer au dispositif.

Dans le cadre de cet événement, **70 comptes** ont été créés.

Festa Trail

Du 19 au 21 mai 2023



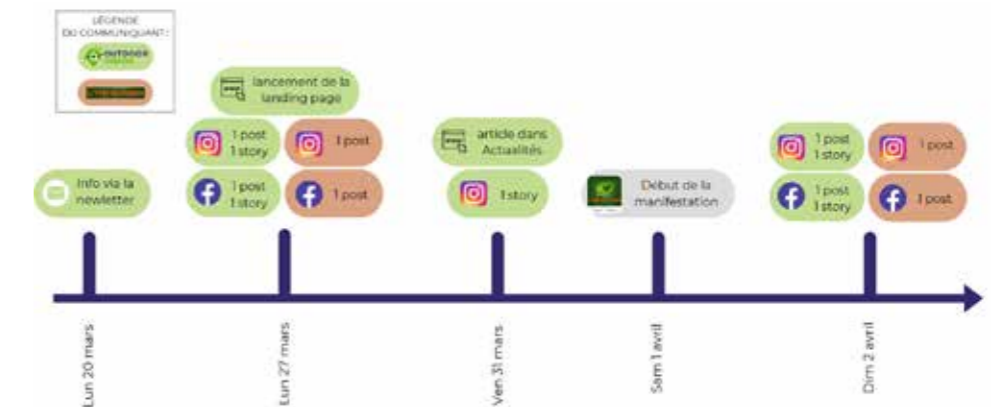
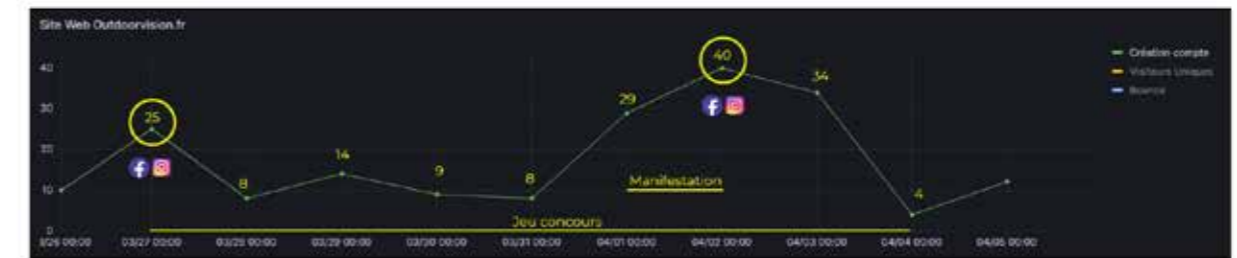
Challenge sur l'Héraultaise

Du 27 mars au 4 avril 2023



Dans le cadre de la cyclosportive l'Héraultaise, un challenge a été organisé entre le 27 mars et le 4 avril 2023. A destination des participants à la manifestation, les conditions d'éligibilité étaient d'être inscrit sur l'un des parcours et de créer son compte sur outdoorvision.fr afin de prendre part à un tirage au sort.

Sur la période du challenge, **171 comptes** ont été créés, dont **69** concentrés autour de la manifestation (40%).



Les manifestations sportives ciblées dans les actions de promotion sur Outdoorvision

Les challenges et stand organisés dans le cadre de manifestations sportives ont permis d'augmenter les volumes de données dans la plateforme sur le Département.

Ainsi, on retrouve sur la plateforme les traces enregistrées par les contributeurs lors de leur participation à ces différents événements.

Festa Trail



Héraultaise



Marathon des Pyramides



Données issues de la plateforme Outdoorvision aux échelles nationale et régionale

Attention, les chiffres présentés par la plateforme digitale Outdoorvision ne représentent pas à ce jour la réalité du terrain !

Outdoorvision apporte une **réponse complémentaire à l'observation** et souhaite développer une expertise objective des données terrain, en partenariat avec les territoires, les gestionnaires d'espaces naturels, les fédérations sportives, les marques de montres connectées et des applications ou sites de référence des sports outdoor.

La plateforme Outdoorvision permet d'afficher **différents flux** :

- le nombre de pratiquants : personnes connectées à la plateforme
- le nombre de passages : nombre de traces partagées par les pratiquants connectés.

Données à l'échelle nationale

Nombre de passages
9 871 119 passages sur 2018-2023



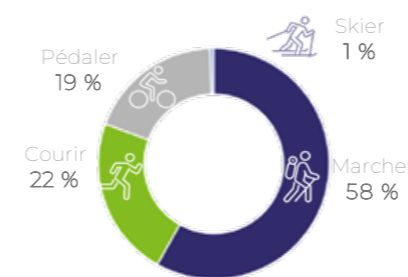
Nombre de pratiquants
775 817 pratiquants sur 2018-2023



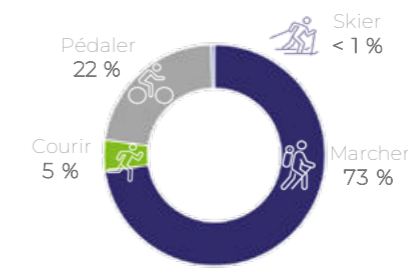
Ratio nombre moyen de traces par pratiquant



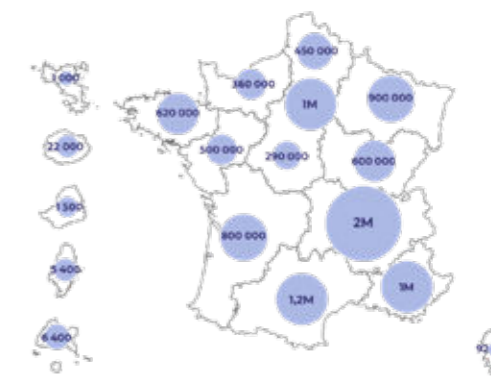
Répartition par activité
En nombre de traces



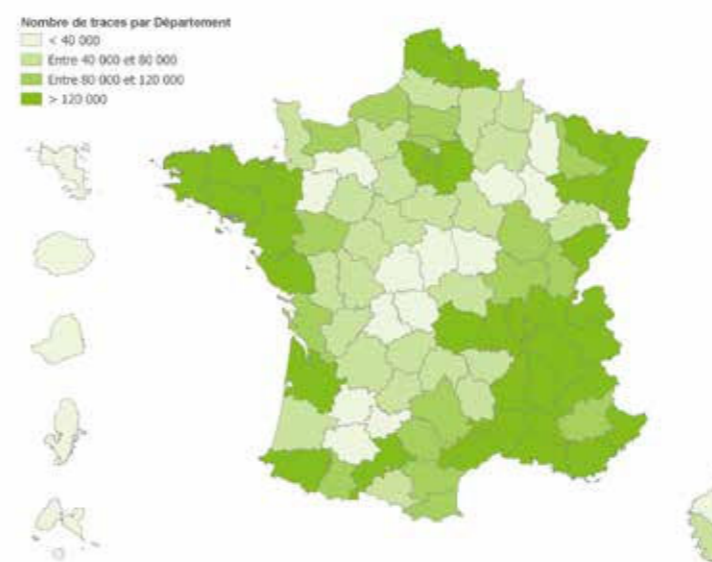
Répartition par activité
En nombre de pratiquants



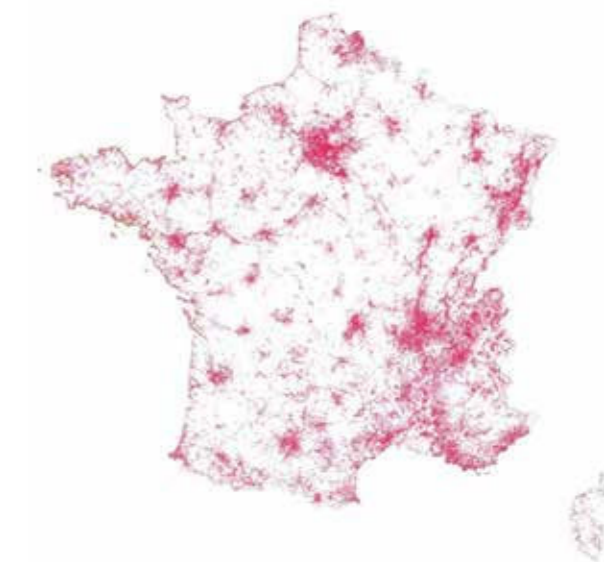
Répartition des traces par Région



Nombre de traces par Département



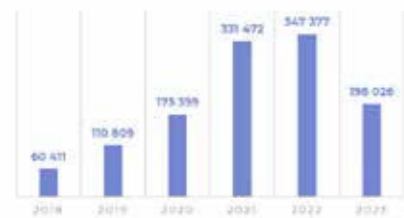
Flux à l'échelle nationale



Données à l'échelle régionale

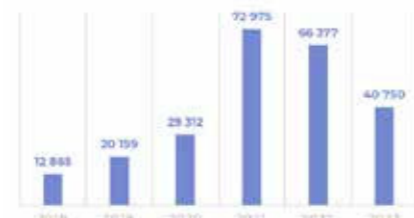
Nombre de passages

1,2million de passages sur 2018-2023



Nombre de pratiquants

168 000 pratiquants sur 2018-2023

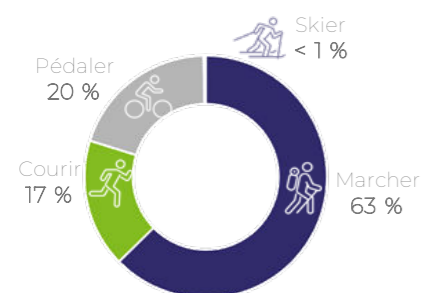


Ratio nombre de traces par pratiquant



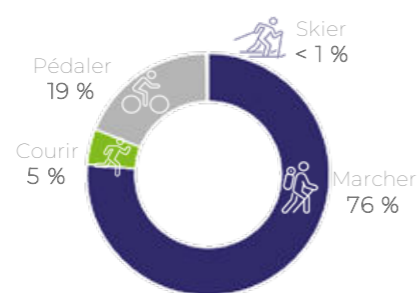
Répartition par activité

En nombre de traces

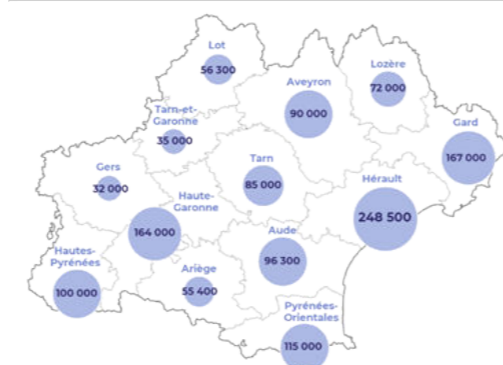


Répartition par activité

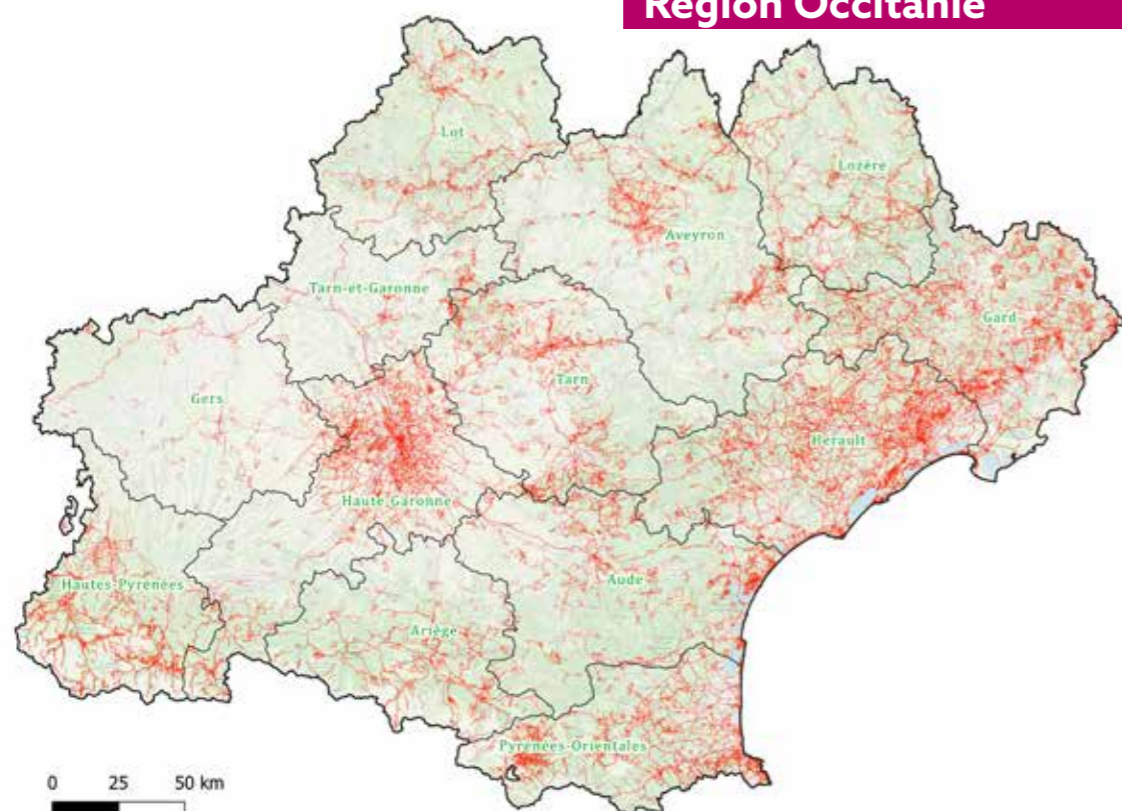
En nombre de pratiquants



Nombre de traces par Département



Vue des flux Outdoorvision sur la Région Occitanie



Données issues de la plateforme Outdoorvision à l'échelle départementale

Les éléments présentés correspondent à une **première analyse** d'Outdoorvision. Cette analyse utilise les données recueillies par la plateforme **entre 2018 et juin 2023**, date de la dernière collecte des données.

Dans un premier temps, il vous est proposé une analyse «macro» du territoire héraultais illustrant les fonctionnalités principales de l'outil :

- les grandes tendances de la fréquentation sur les activités de vélo, de marche et de course;
- les vues des flux de pratiquants (générale ou par famille d'activités);
- les visualisations des zones de départs et arrivées.

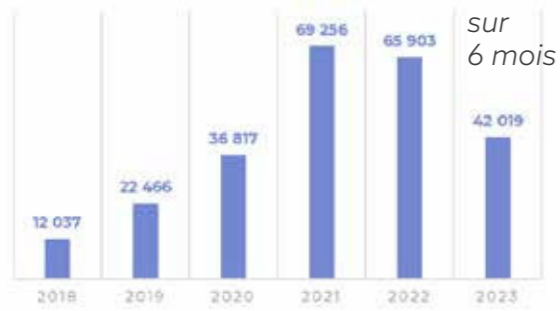
D'autres fonctionnalités de la plateforme existent mais ne figurent dans cette première analyse :

- la visualisation des zones de pauses ;
- la comparaison temporelle des flux de pratiquants (par mois, jour, année ...) ;
- la répartition des parcours les plus utilisés pour chaque activité.

Données globales

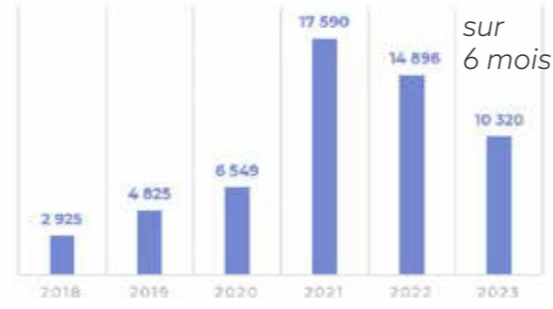
Nombre de passages

248 500 passages sur 2018-2023

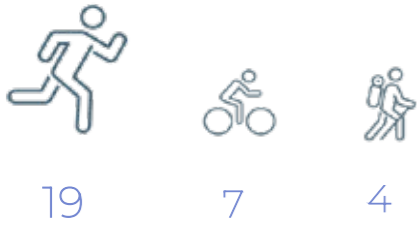


Nombre de pratiquants

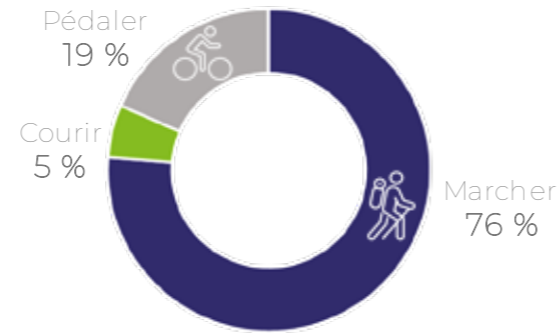
40 700 pratiquants sur 2018-2023



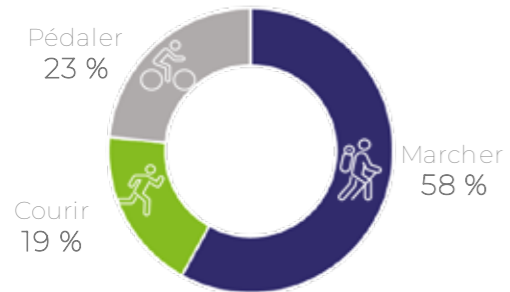
Ratio nombre de traces par pratiquant



Répartition par activité
En nombre de pratiquants



Répartition par activité
En nombre de traces



Répartition mensuelle en nombre de traces

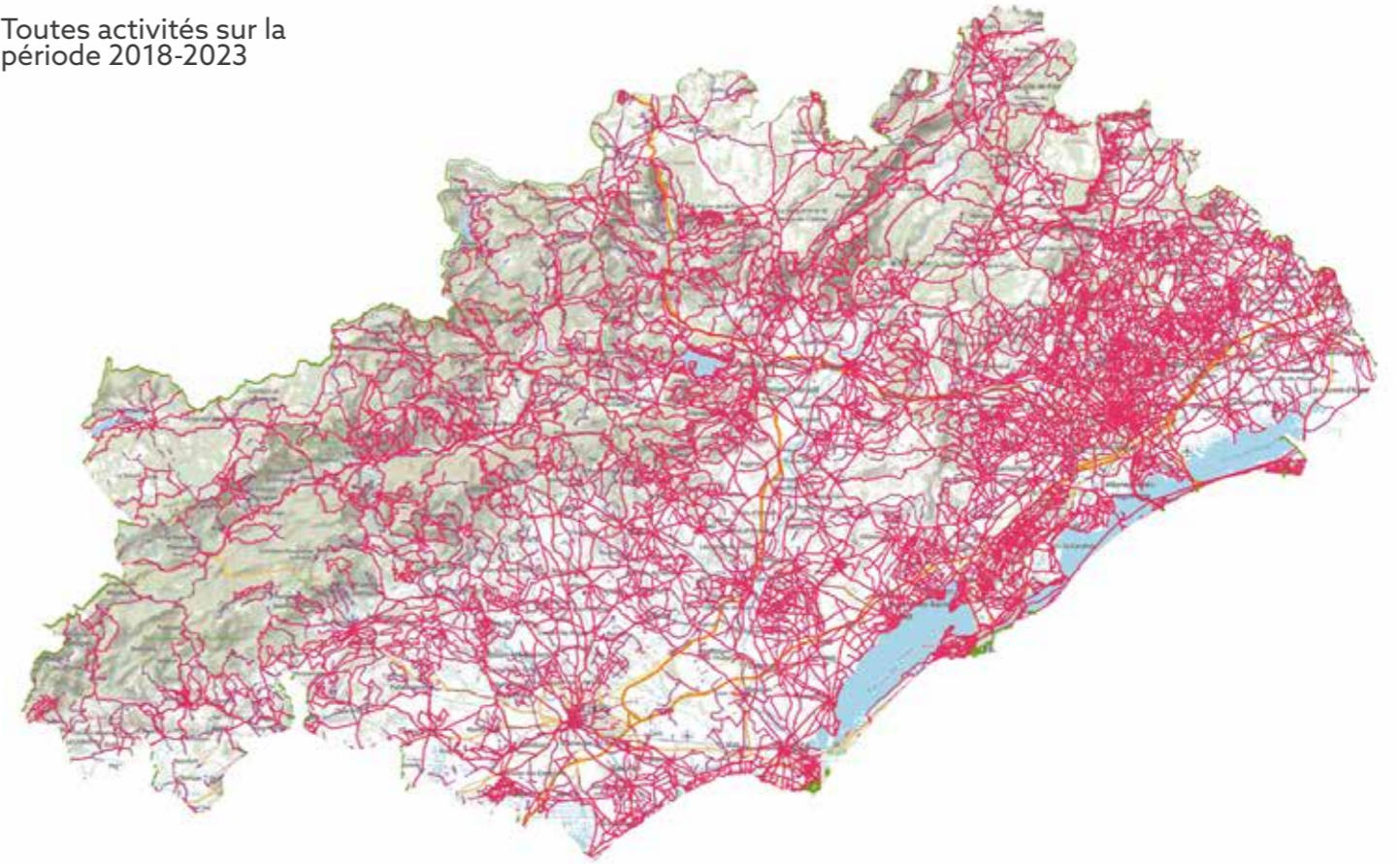


Répartition par saison en nombre de traces



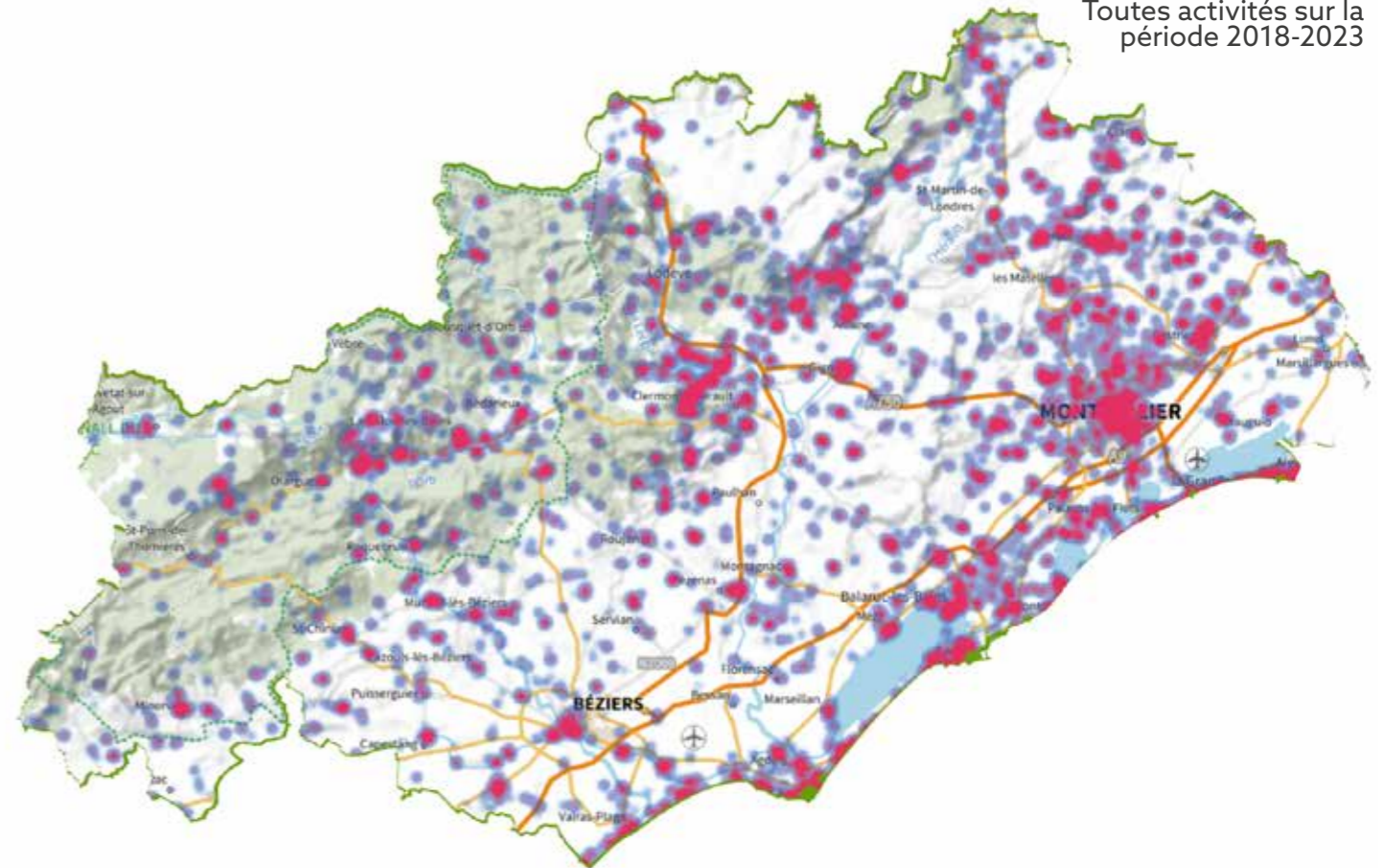
Vue des flux sur le département

Toutes activités sur la période 2018-2023



Vue des points de départs et arrivées sur le département

Toutes activités sur la période 2018-2023

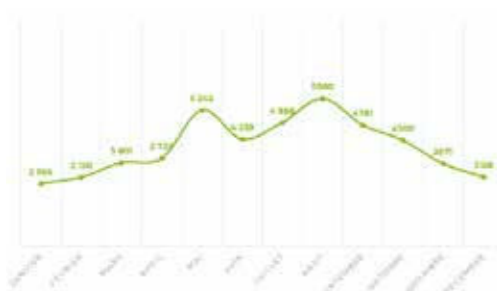


Données par famille d'activités

Pédaler

58 300 passages sur 2018 - 2023
8 500 pratiquants

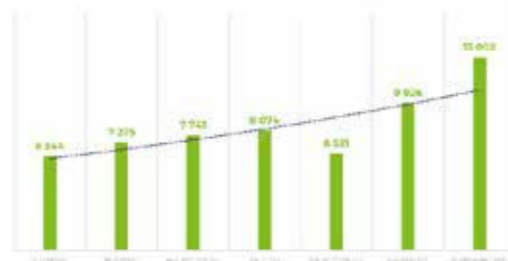
Répartition mensuelle en nombre de traces



Répartition par année
En nombre de passages

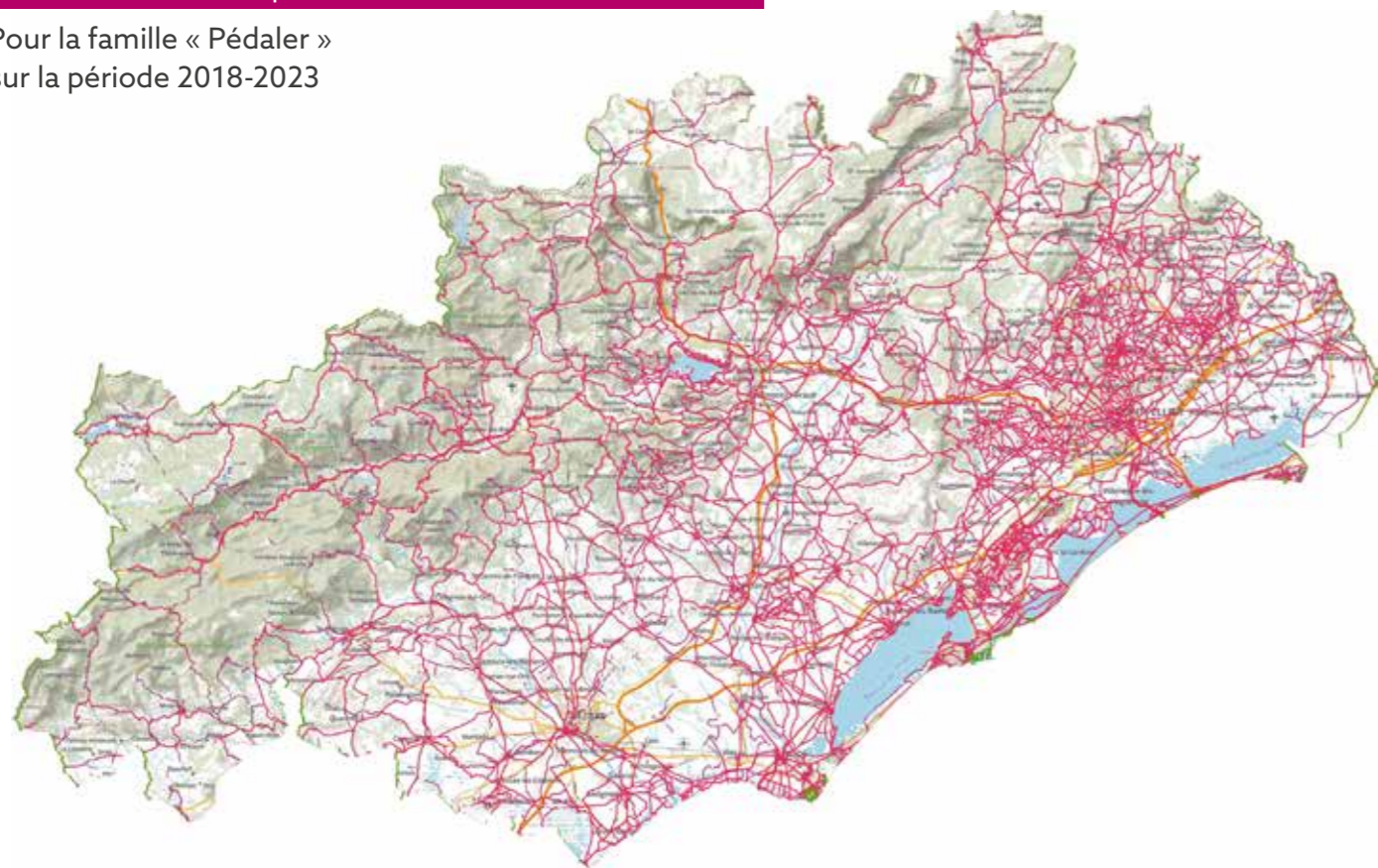


Répartition journalière en nombre de traces



Vue des flux sur le département

Pour la famille « Pédaler »
sur la période 2018-2023



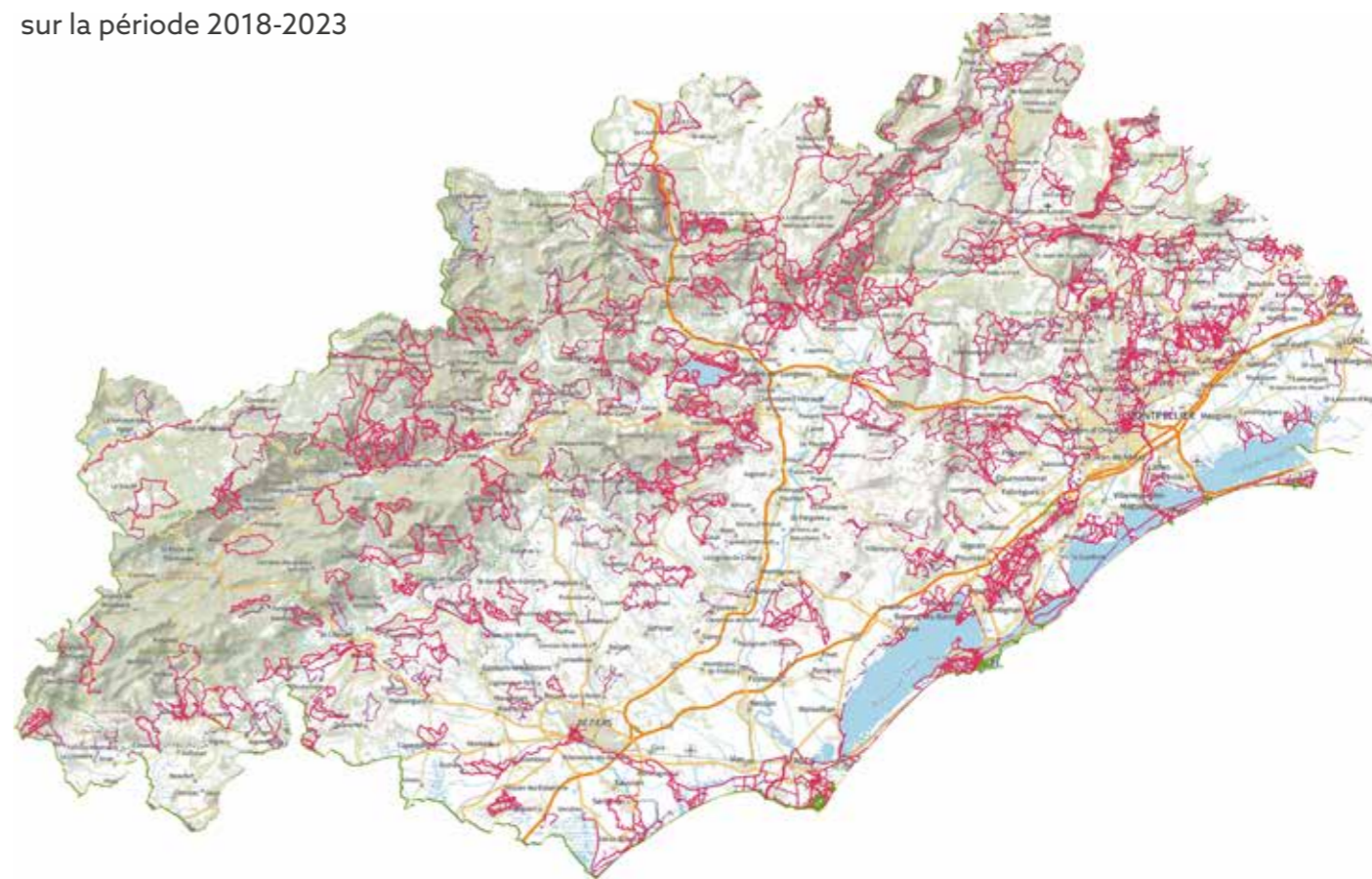
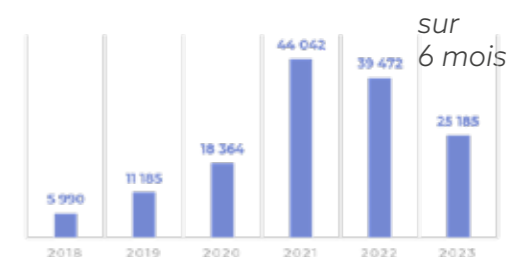
Marcher

144 200 passages sur 2018 - 2023
35 000 pratiquants

Vue des flux sur le département

Pour la famille « Marcher »
sur la période 2018-2023

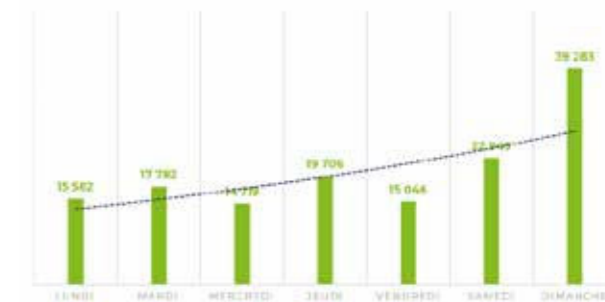
Répartition par année
En nombre de passages



Répartition mensuelle en nombre de traces



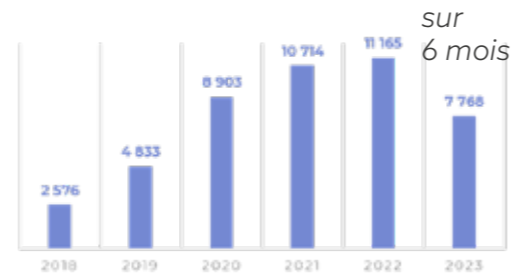
Répartition journalière en nombre de traces



 **Courir**

46 000 passages sur 2018 - 2023
2 400 pratiquants

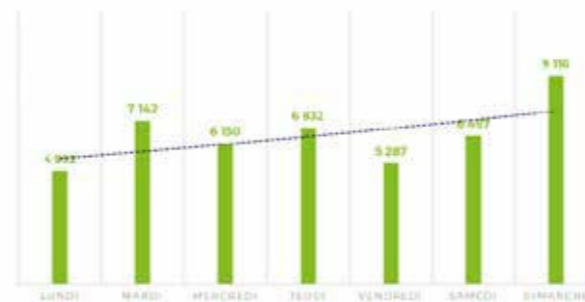
Répartition par année
 En nombre de passages



Répartition mensuelle en nombre de traces

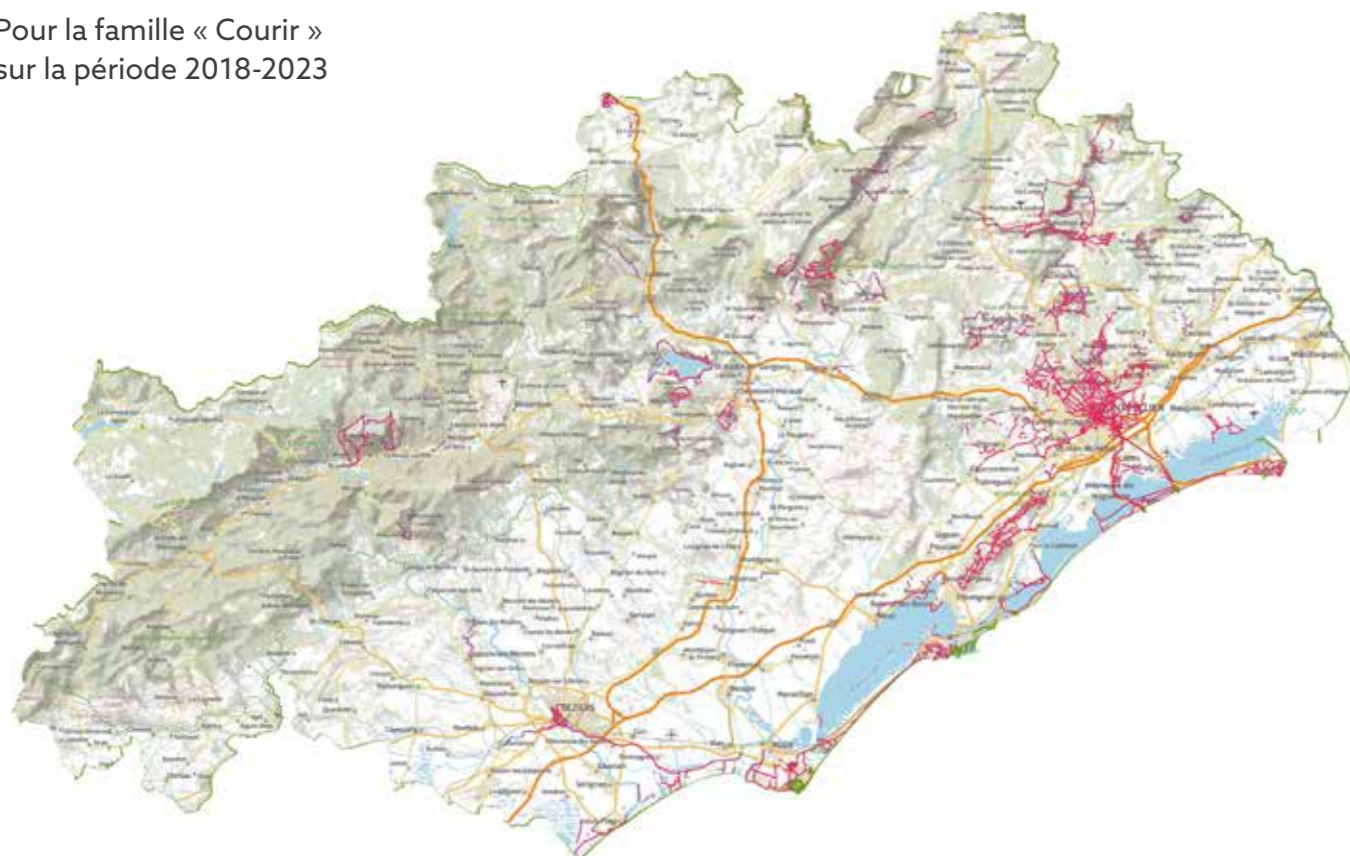


Répartition journalière en nombre de traces



Vue des flux sur le département

Pour la famille « Courir »
 sur la période 2018-2023



Données issues de la plateforme Outdoorvision

Focus par intercommunalité

Enjeux et objectifs

L'objectif est d'aller plus loin dans l'expertise et l'analyse des données, selon différents cas d'usages qui pourront être détaillés en fonction des objectifs et des stratégies environnementales, territoriales, fédérales, ... :

L'analyse territoriale présentée ci-après ne reprend, encore une fois, qu'une petite partie des fonctionnalités de la plateforme Outdoorvision.

Même réduite, cette visualisation de la pratique permet de s'interroger déjà sur les problématiques de conciliation aux enjeux environnementaux, de fréquentation, de développement, de l'adaptation de l'offre, des aménagements, ...

Protection de la biodiversité : pour concilier usages sportifs et problématiques environnementales (visualisation de la fréquentation dans les espaces sensibles, anticipation de la mise en place de chantiers écologiques de restauration d'écosystèmes par exemple);

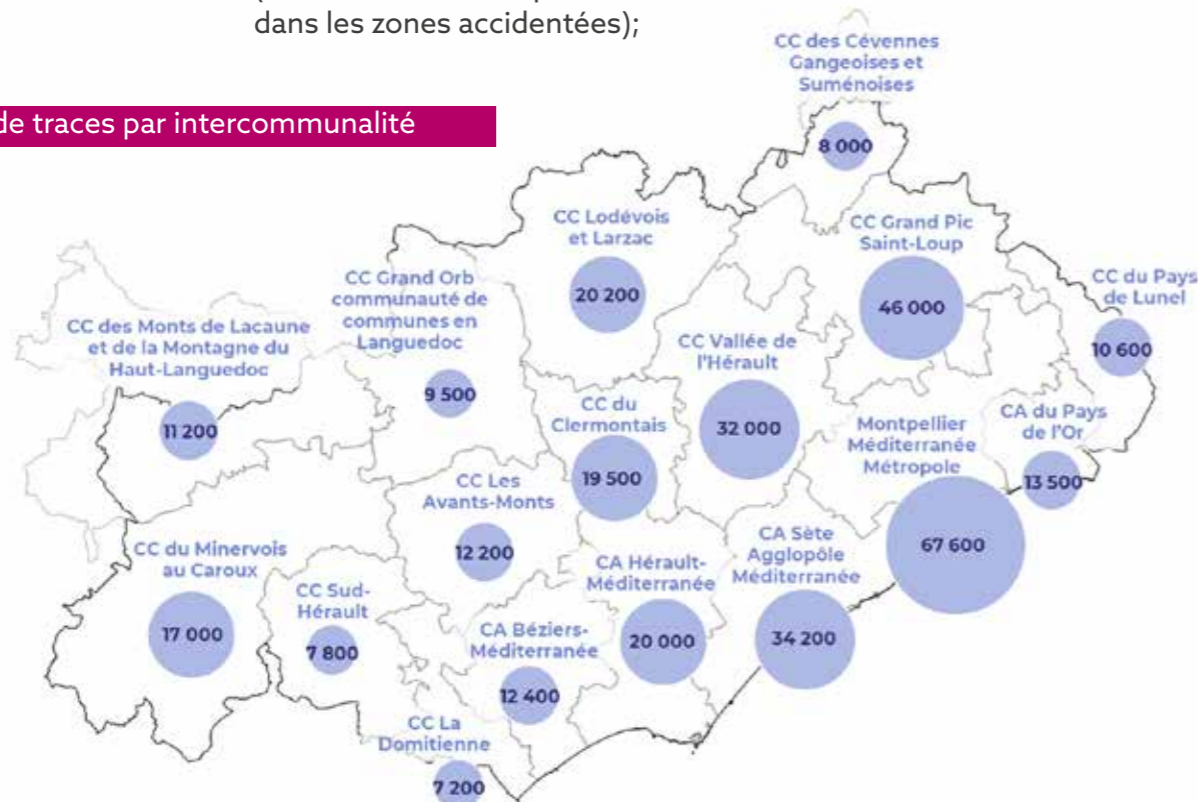
Aménagement du territoire: pour améliorer l'accueil et l'information des pratiquants (positionnement des panneaux d'information ou de réglementation, organisation des stationnements au départ des sites par exemple);

Prévention des accidents et sécurité des pratiquants : pour sécuriser les pratiques sportives (en visualisant la fréquentation dans les zones accidentées);

Développement des pratiques sportives : pour garantir l'accès aux espaces ou sites de pratiques (en visualisant une concentration des flux sur des parcelles privées), pour justifier l'investissement dans des circuits ou sites labellisés (en visualisant les secteurs fréquentés);

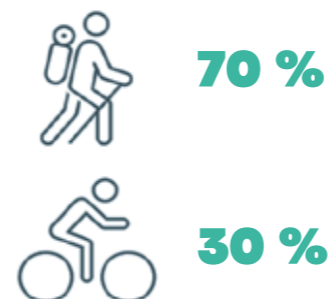
Promotion touristique et attractivité des destinations : pour identifier des zones à enjeu ou fort potentiel (visualisation des principaux points de départ et d'arrivées), pour évaluer la fréquentation des sites (observation temporelle des pratiques).

Nombre de traces par intercommunalité



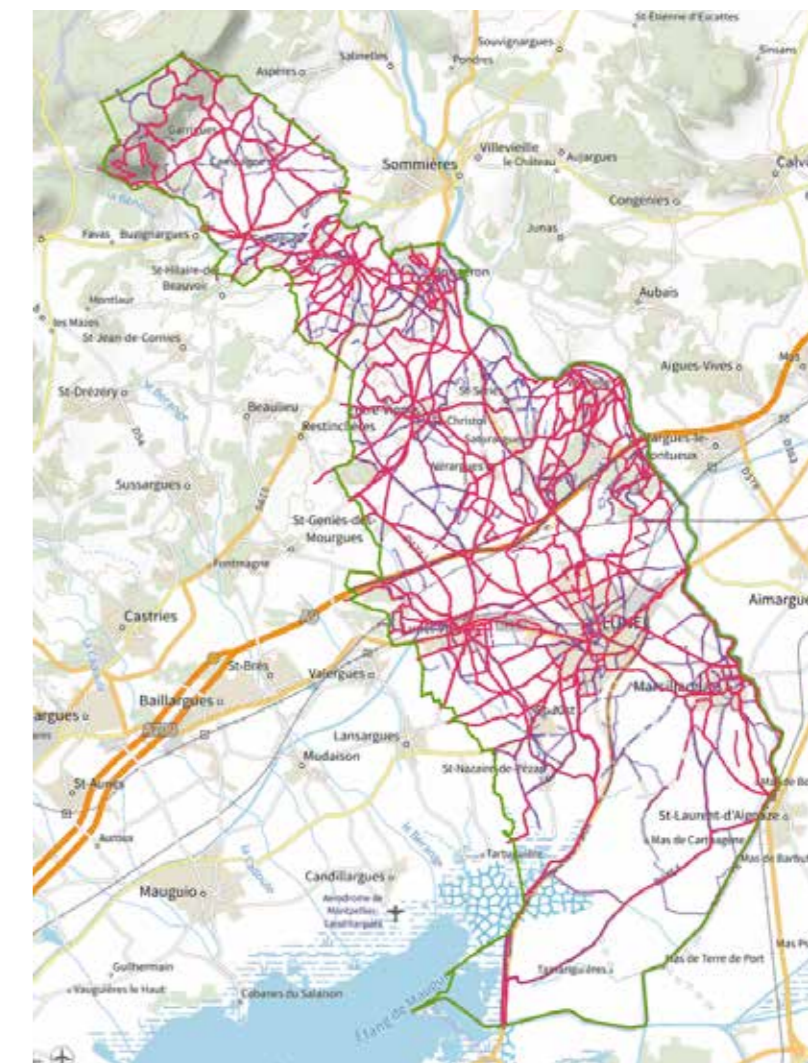
CC du Pays de Lunel

10 600 passages sur 2018 - 2023
2 800 pratiquants



Vue des flux

Toutes familles d'activités sur la période 2018-2023



Observations

Sur la pratique de la marche :

- Une pratique de marche localisée principalement au-dessus de la N113, avec l'offre labellisée : Capitelle de la Bénovie, les coteaux de St Christol, les châteaux du Muscat de Lunel concurrencé par la version Visorando : les vignobles du muscat de Vérargues

- Une offre Visorando bien visible sur Saussines et Garrigues ;

- Une pratique visible sur les berges du Vidourle au sud de l'intercommunalité.

Sur la pratique du vélo :

- une visibilité concernant la pratique cyclable, et pas de visibilité par rapport aux boucles du site VTT ;

- une pratique vélo avérée sur les berges du Vidourle, sur le canal de Lunel à la Grande Motte, sur la voie cyclable entre Lunel et Marsillargues.

CC du Pays de l'Or

13 500 passages sur 2018 - 2023
3 600 pratiquants



60 %



40 %



Vue des flux

Toutes familles d'activités
sur la période 2018-2023

Observations

Sur la pratique de la marche :

- Pas de PR labellisés sur le territoire
- Une activité de marche qui remonte sur le littoral avec 2 circuits Visorando : Etang du grec et cathédrale de Maguelonne par la Plage ;
- Une activité qui remonte sur les prés de Mauguio (offre locale) ;
- Une offre Visorando avec les circuit de Candillargues et de l'Etang de l'Or.

Sur la pratique du vélo :

- une visibilité concernant la pratique sur route, et bien concentrée sur le littoral.

Sur la pratique de la course :

- Une visibilité due à un événementiel : la course des Pyramides.

Montpellier Méditerranée Métropole

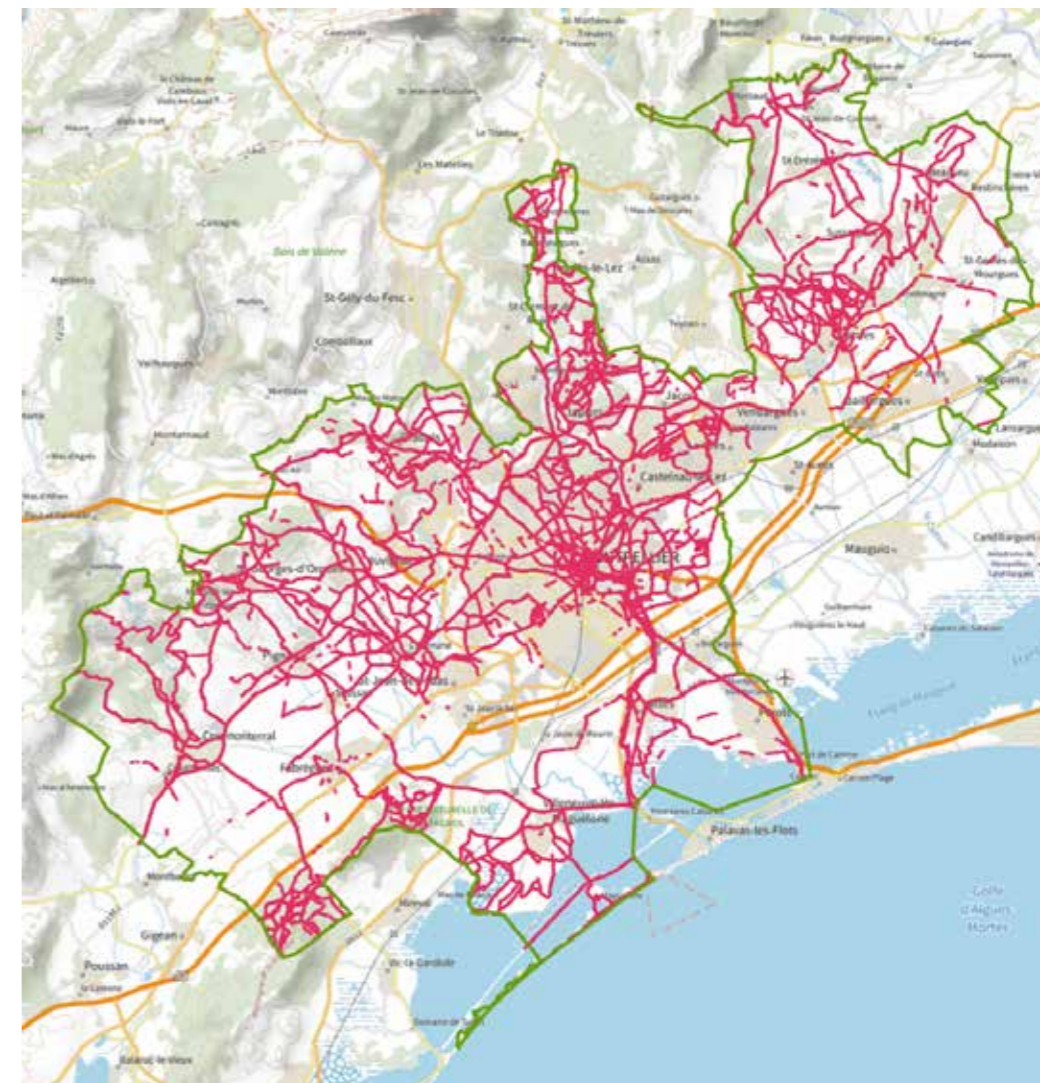
67 600 passages sur 2018 - 2023
10 400 pratiquants



75 %



25 %



Vue des flux

Toutes familles d'activités
sur la période 2018-2023

Observations

Sur la pratique de la marche :

- L'offre des principaux circuits labellisés remonte bien : Restinclières, circuits de Castries, l'oasis des Garrigues, les Salines (concurrencée par version Visorando), belvédères de la Gardiole
- GR653 : très en pointillé

- L'offre Visorando est également bien visible : oppidum de la Roque et autres sur Fabrègues, massif la Madeleine, ..., les monts de Valmalle à Murviel, circuits du chateau de Montlaur.

Sur la pratique du vélo :

- Une visibilité majoritairement cyclo

CC du Grand Pic Saint-Loup

46 000 passages sur 2018 - 2023
11 500 pratiquants



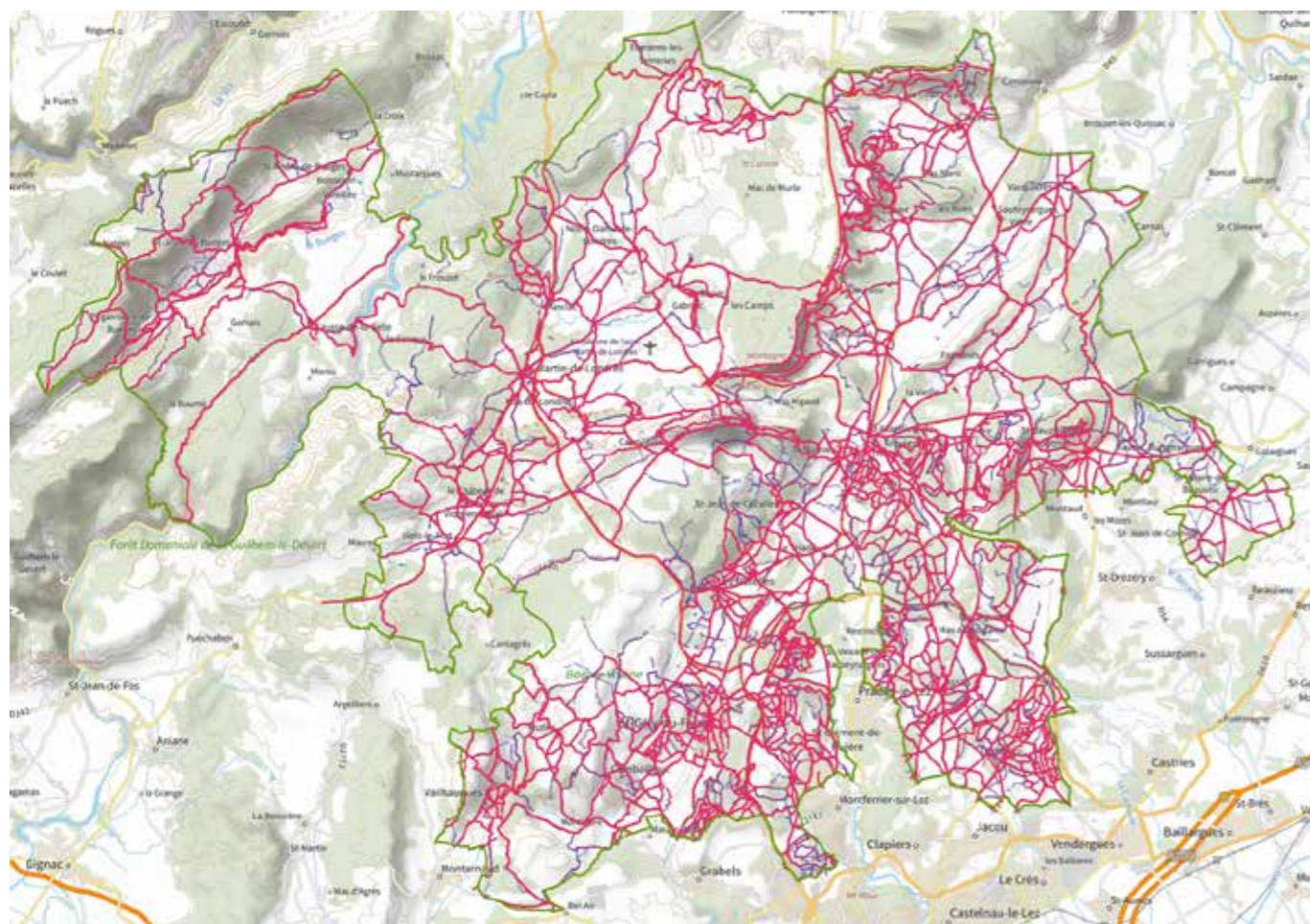
87 %



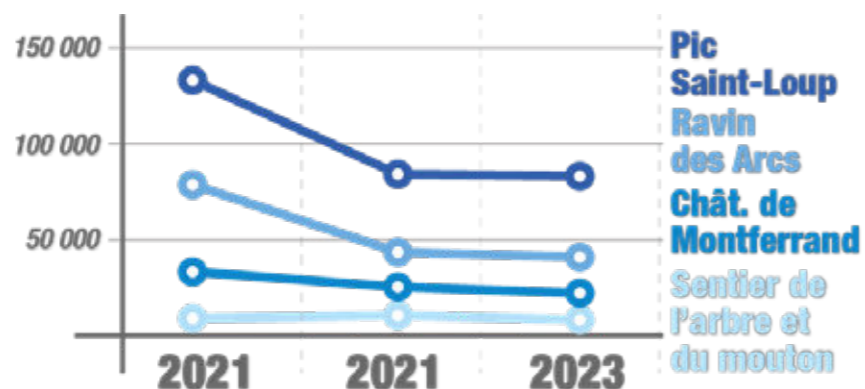
13 %

Vue des flux

Toutes familles d'activités sur la période 2018-2023



Données de fréquentation
 relevés éco-compteurs



Observations

Sur la pratique de la marche :

- Une offre officielle bien représentée avec les circuits du Pic Saint-Loup, du Ravin des Arcs, de la Fontanaride, l'oenorando entre Grès de Montpellier et Pic Saint-Loup, l'Arnède à Caravette, le Bois de Saint-Sauveur ;

visible : oppidum de la Roque et autres sur Fabrègues, massif la Madeleine, ..., les monts de Valmalle à Murviel, circuits du chateau de Montlaur.

Sur la pratique du vélo :

- Une visibilité majoritairement cyclotouristique : ils vont partout !

Sur la pratique de la course :

- Étrangement et malgré la fréquentation avérée du site, le circuit du château de Restinclières ne remonte pas ;

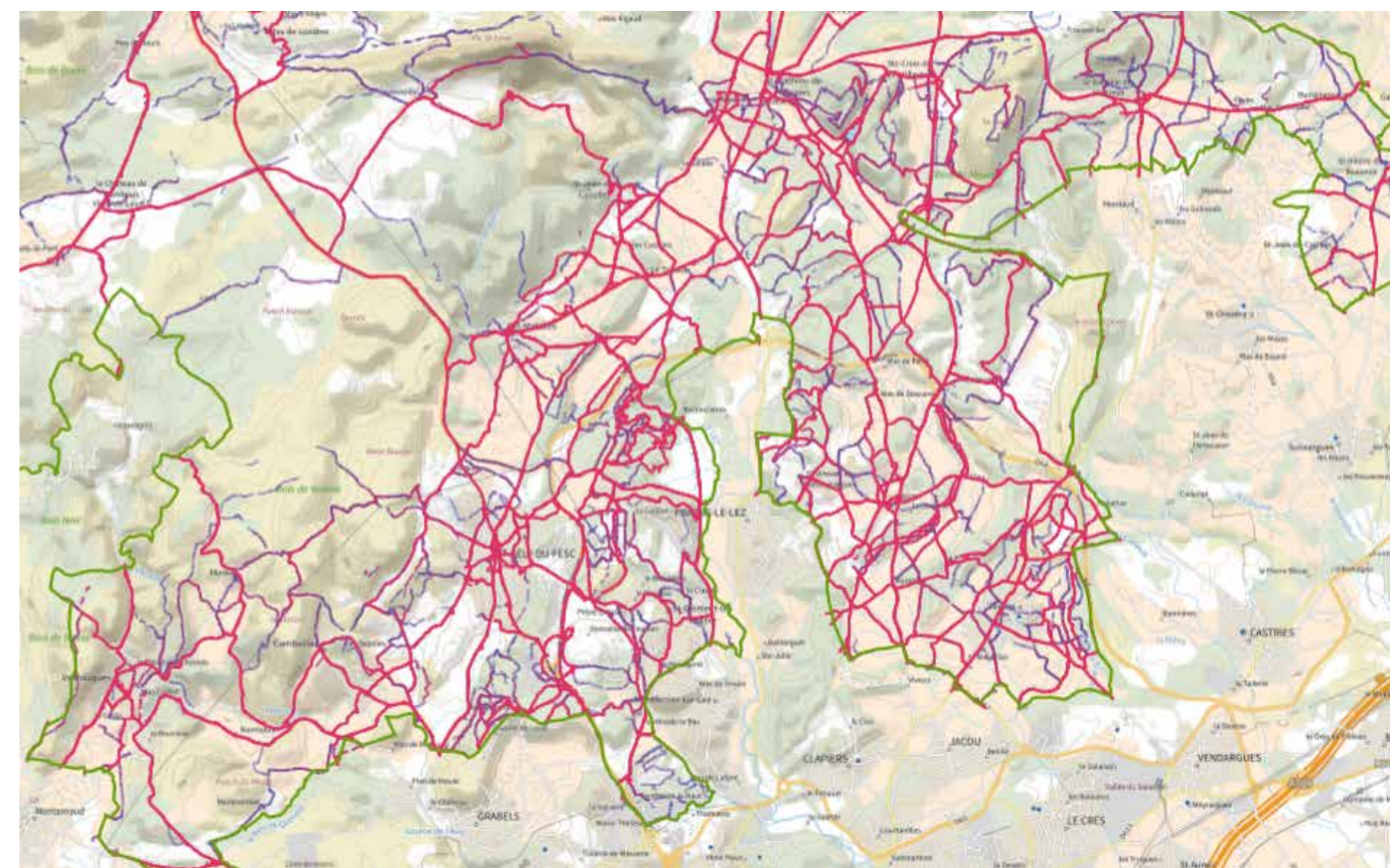
- Sites prédominants : Pic saint Loup (Festa Trail) et Restinclières

- Une offre Visorando : bien visible sur les zones du lac de Cécèlès, les falaises de l'Hortus, la vallée de la Buèges, ... - L'offre Visorando est également bien

Zoom sur :

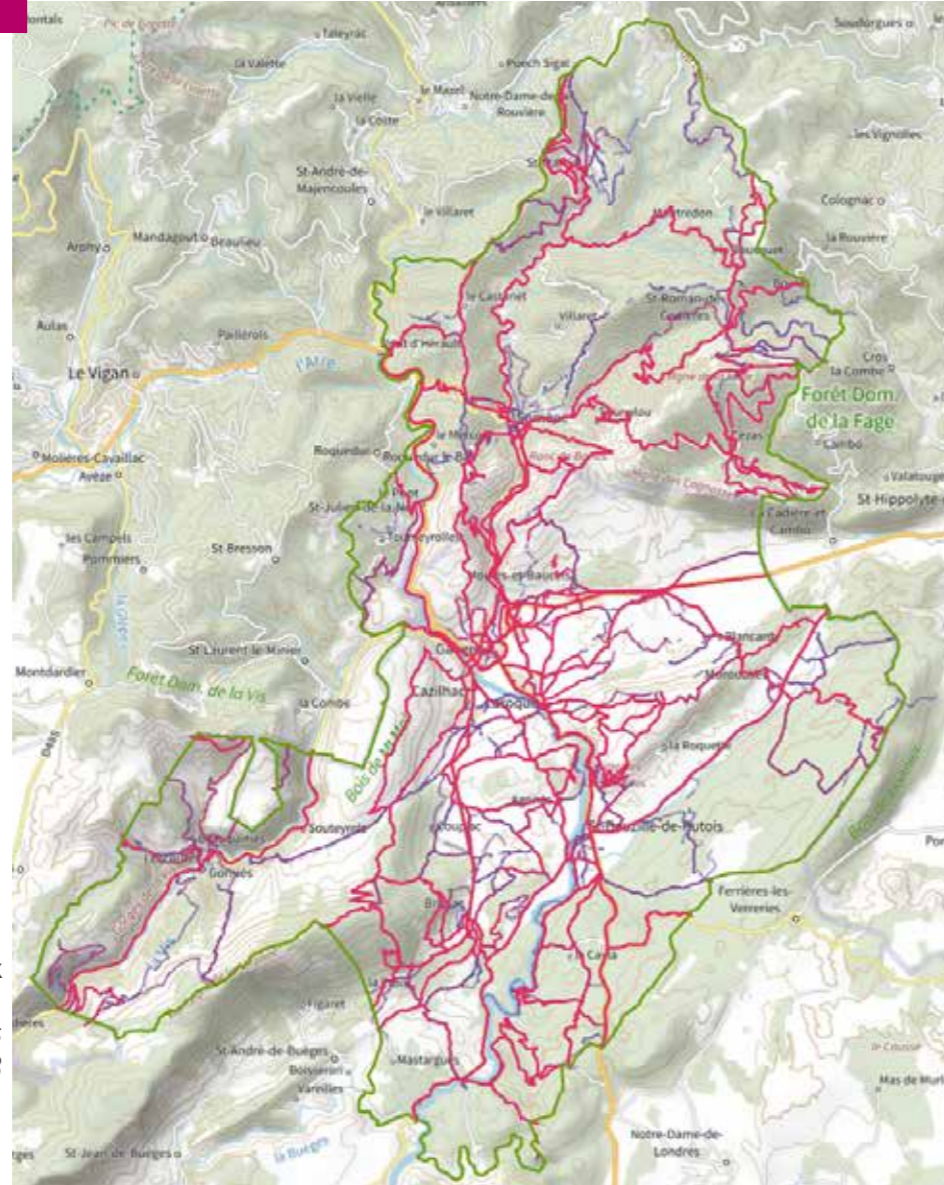
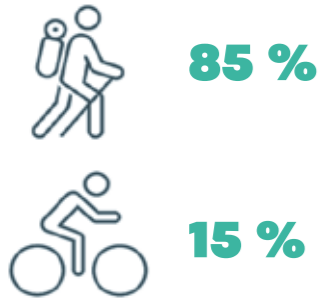
Vue partielle des flux sur la partie sud de l'intercommunalité

Famille d'activité «vélo» sur la période 2018-2023



CC des Cévennes Gangeoises et Suménoises

8 000 passages sur 2018 - 2023
3 000 pratiquants



Vue des flux

Toutes familles d'activités sur la période 2018-2023

Observations

Sur la pratique de la marche :

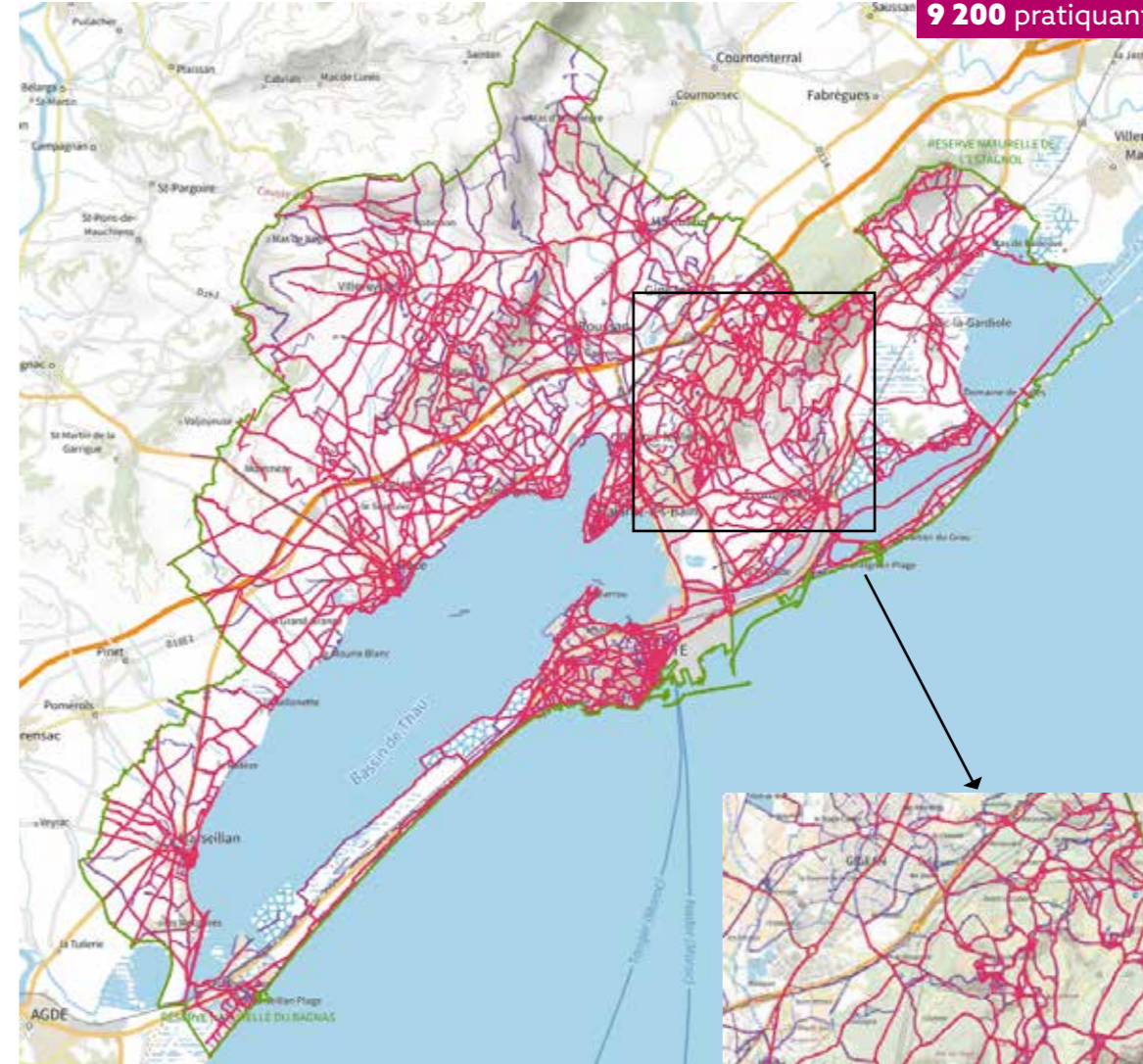
- L'offre labellisée bien visible sur le Thaurac
- Offre Visorando largement majoritaire : Croix de Saint Micisse, Brissac, Berges de l'Hérault et Moulin de Clauzel : interroge la maîtrise de l'offre de rando pédestre.

Sur la pratique du vélo :

- Une visibilité majoritairement sur le cyclotourisme

CA Sète Agglopôle Méditerranée

34 200 passages sur 2018 - 2023
9 200 pratiquants



Vue des flux

Toutes familles d'activités sur la période 2018-2023

Vue des flux

Famille d'activité «vélo». Zoom sur le massif de la Gardiole sur la période 2018-2023



Observations

Sur la pratique de la marche :

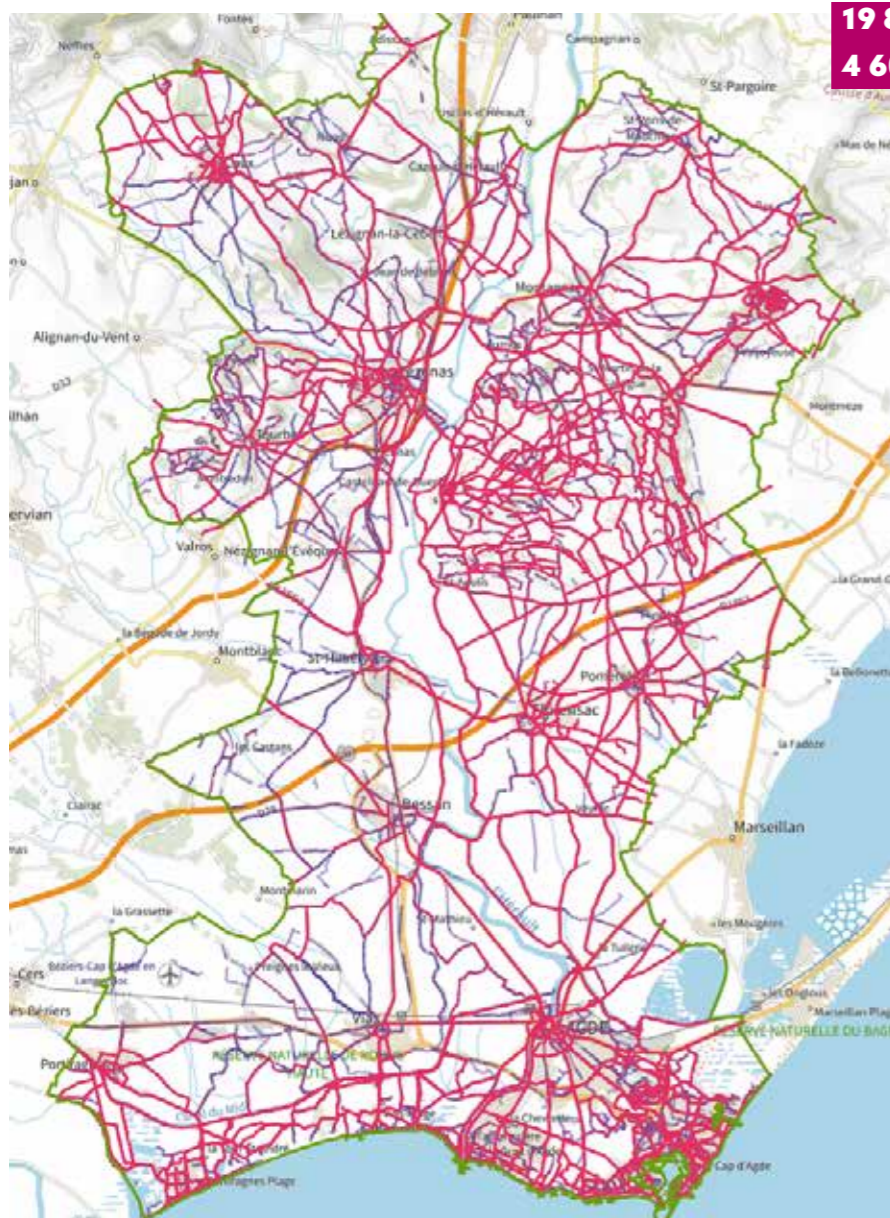
- L'offre labellisée bien visible sur la Gardiole et les Aresquiers (en concurrence avec les versions des circuits Visorando) ;
- Sur La Moure : pas de visibilité spécifique
- Une offre Visorando bien visible sur

Bouzigues, Sète et le Mont Saint-Clair, le Pioch Madame à Villeveyrac.

Sur la pratique du vélo :

- Une remontée majoritairement sur le cyclotourisme
- Une pratique vélo importante sur la Gardiole

CA Hérault-Méditerranée



19 800 passages sur 2018 - 2023

4 600 pratiquants



70 %



30 %

Vue des flux

Toutes familles d'activités sur la période 2018-2023

Observations

Sur la pratique de la marche :

- L'offre labellisée remonte peu sauf les circuits Parcours d'Art et de Nature et le Tour des Verdisses, La Via Domitia ;

- Les dernières oenorandos ne sont pas encore visibles.

- A l'inverse une offre Visorando bien visible: circuit du mehnir de Peyreficade à Caux, autour du Cap d'Agde et circuit de l'écluse de

Portiragnes : interroge la maîtrise de l'offre de rando pédestre ;

- Pour information, l'itinéraire qui remonte comme étant le plus consulté de l'Hérault sur Cirkwi (diffuseur numérique) est le circuit du Mont Saint-Loup à Agde.

Sur la pratique du vélo :

- Une pratique plutôt cyclo que VTT.

CC Vallée de l'Hérault

31 800 passages sur 2018 - 2023

7 600 pratiquants



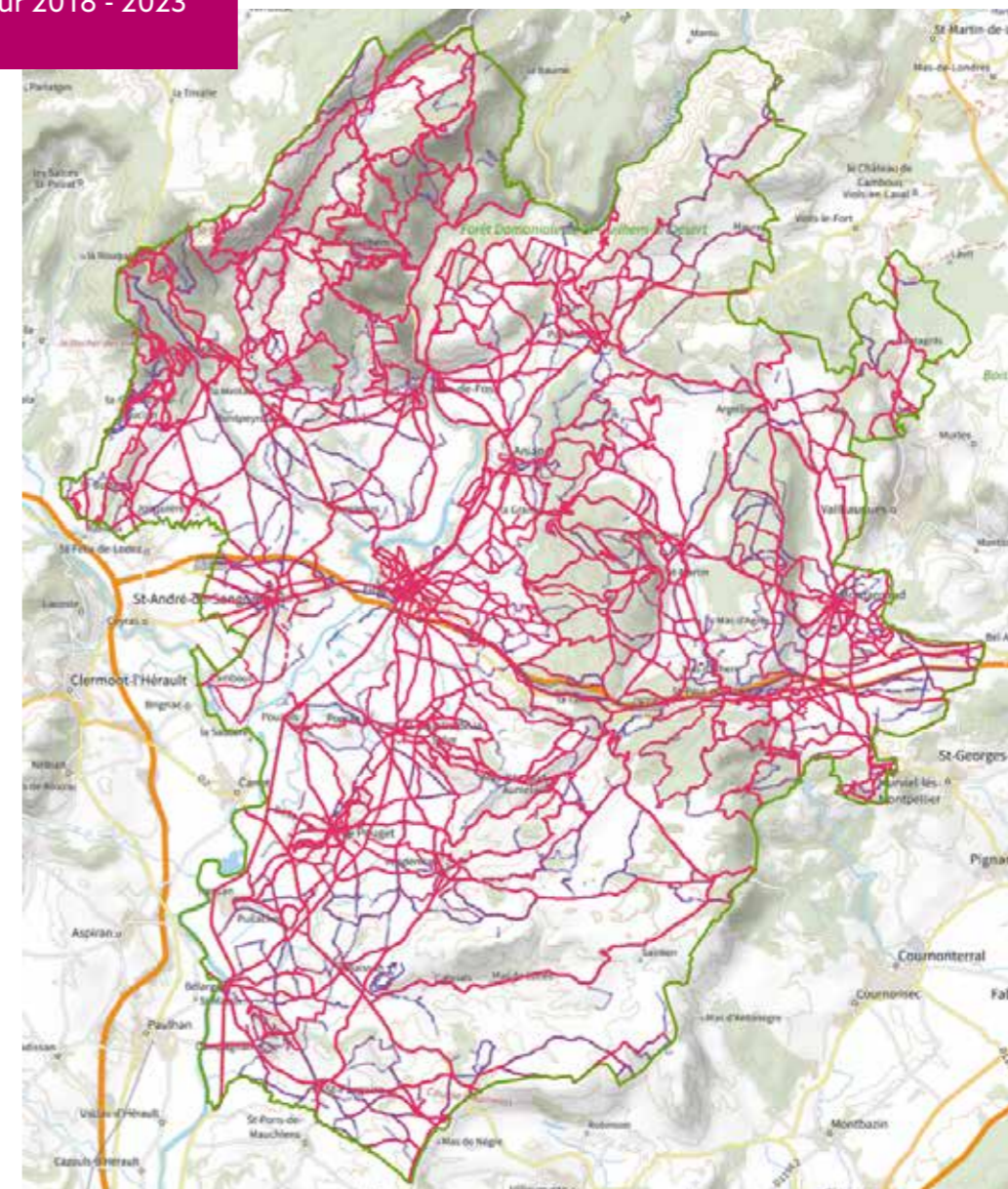
87 %



13 %

Vue des flux

Toutes familles d'activités sur la période 2018-2023



Observations

Sur la pratique de la marche :

- L'itinérance GR 653 est bien visible ;

- Les circuits labellisés semblent bien empruntés notamment ceux des monts de Saint-Guilhem ;

- Les circuits Visorando sont également visibles : boucle de Saint-Bauzille de la Sylve, 3 boucles de Valmalle, la boucle autour des Cougnets depuis Aniane.

Sur la pratique du vélo :

- Une pratique plutôt cyclo que VTT, à l'exception du circuit du col de la croix de fer bien représenté ;

- Passa Meridia est visible sur la pratique vélo

CC Lodévois et Larzac

20 200 passages sur 2018 - 2023
8 600 pratiquants



86 %



14 %



Vue des flux

Toutes familles d'activités sur la période 2018-2023

Observations

Sur la pratique de la marche :

- Beaucoup de circuits labellisés bien visibles, avec pour certains les versions Visorando bien empruntées, notamment sur Sud Larzac, le bois de Latude, et le Prieuré de Saint-Michel de Grandmont.

- Les 2 itinérances du Chemin de Saint-Guilhem GR74 variante et principal) et du Chemin d'Arles apparaissent également

- Une offre Visorando visible : Le pas de Lairette au départ de Fozières, La bergerie

de Courcol, et surtout le Canyon du diable et la croix de Gibret ;

- De la fréquentation autour des Salces et de Saint Privat sans une offre connue.

Sur la pratique du vélo :

- Une activité visible principalement pour le cyclo. La pratique VTT n'est pas lisible.

CC du Clermontais

Vue des flux

Toutes familles d'activités sur la période 2018-2023

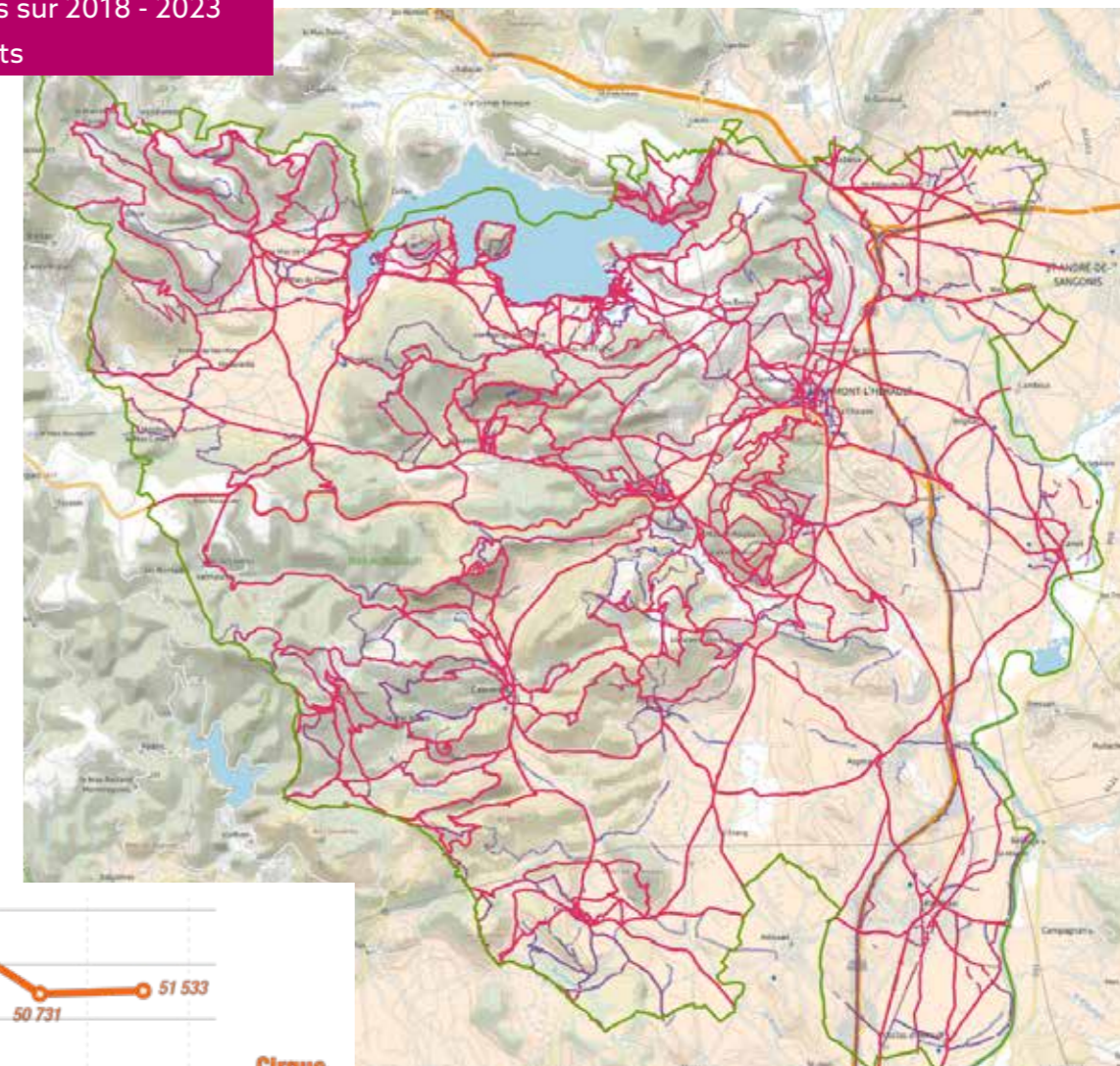
19 500 passages sur 2018 - 2023
7 400 pratiquants



84 %



16 %



Cirque de Mourèze

Données de fréquentation

relevés éco-compteurs

Observations

Sur la pratique de la marche :

- Bonne visibilité d'une pratique sur les circuits, notamment l'offre labellisée : Mont Liausson, Mourèze, Crêtes de Vissou, Fontès, Villeneuve, de la Tourelle aux Meules, les Vaillhès, ... ;

- Egalement une offre Visorando visible : Chapelle de Roubignac par les dolmens, Mines de Pioch Farrus depuis Cabrières,

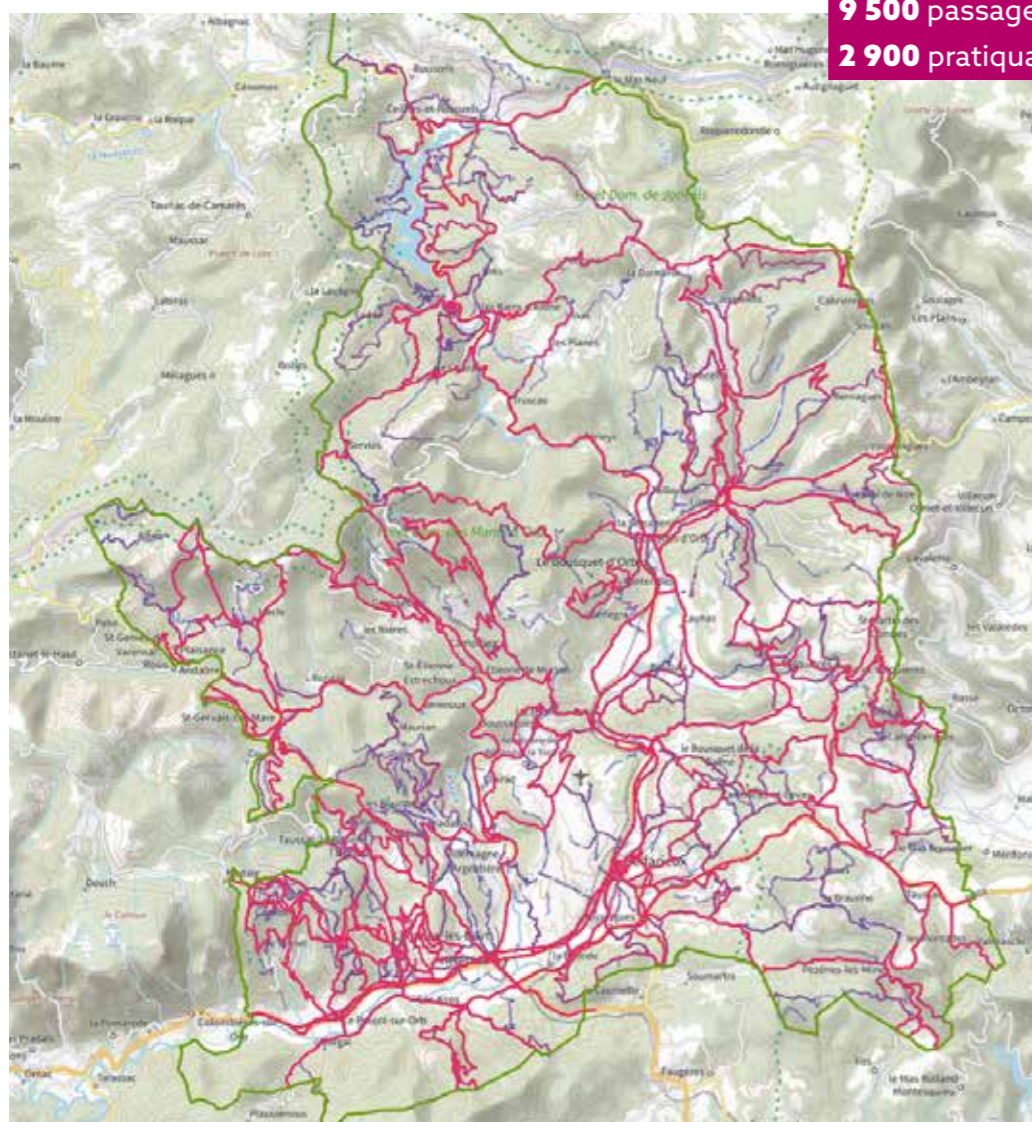
boucle Les Crozes-Vailhan par les ruines de Tibéret ;

- De la fréquentation sur la Sûre et le Rouens, sans une offre connue, idem sur une partie du cirque de Mourèze, et entre Villeneuve et Mourèze.

Sur la pratique du vélo :

- Une activité cyclotourisme beaucoup plus lisible que la pratique VTT.

CC Grand Orb



9 500 passages sur 2018 - 2023

2 900 pratiquants



75 %



23 %



2 %

Vue des flux

Toutes familles d'activités sur la période 2018-2023

Observations

Sur la pratique de la marche :

- Bonne visibilité d'une pratique sur les circuits, notamment l'offre labellisée: Arboretum, Marcou, Haute vallée de la Mare, les balcons de l'Orb, Notre-Dame de Capimont, la Croix de Baussels, Saint-Michel de Mourcairol, ... ;

- Bonne visibilité du GR 653, du GR 7 partiellement, et de la Passa Païs pour la pratique pédestre ;

- Une offre visorando bien visible également : Le Montahut et la chapelle de St Martin du Froid ;

- De la fréquentation sur le pic de Tantajo sans offre officielle recensée.

Sur la pratique du vélo :

- Une activité cyclotourisme beaucoup plus lisible que la pratique VTT ;

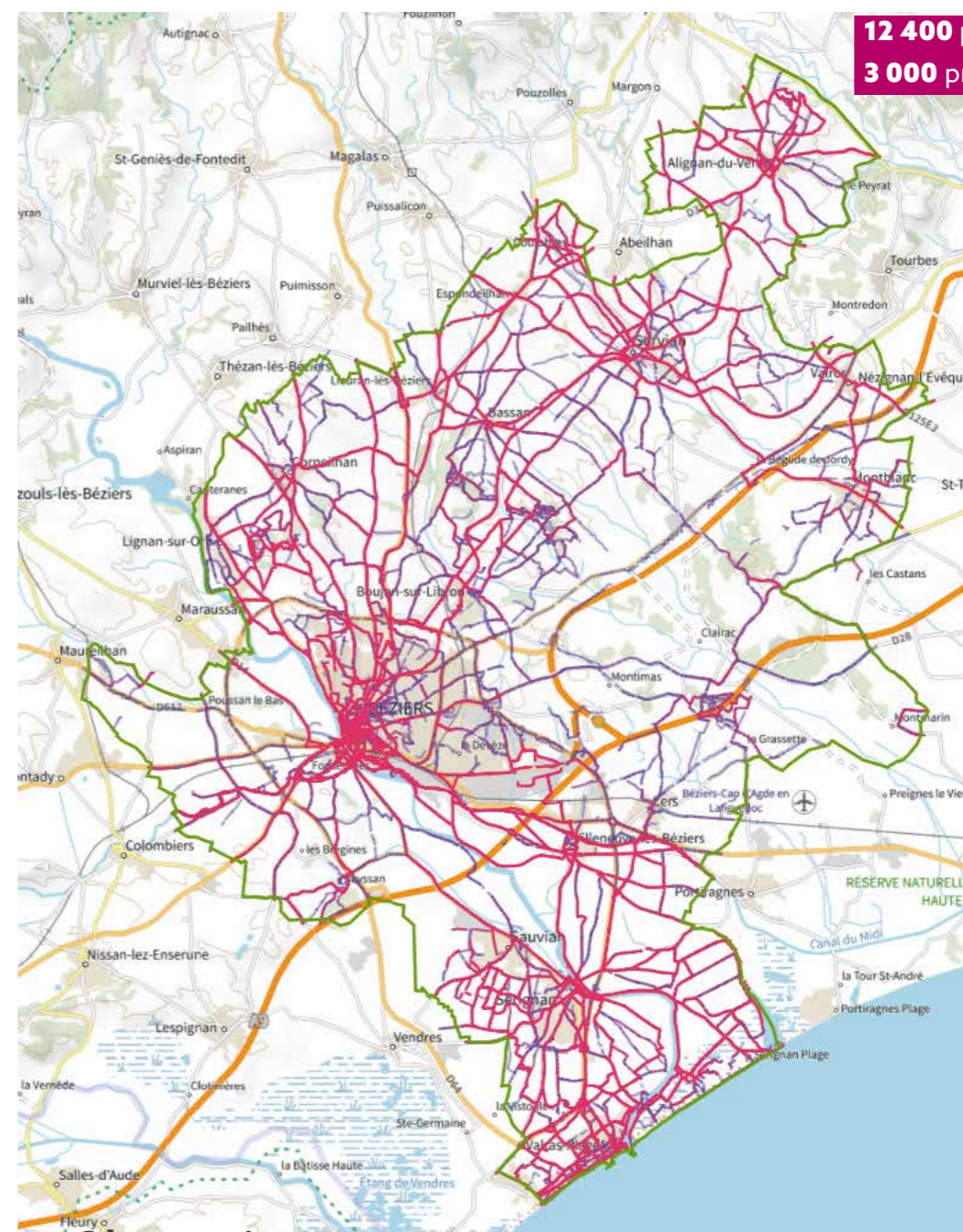
- Bonne visibilité de la Passa Païs/Vélocitane

- Une offre Visorando (cyclo) visible : Bédarieux/ Ceilhes par la haute vallée de l'Orb + Lodève - Bédarieux

Sur la pratique de la course :

- 2% de pratiquants trails visibles sur la Passa Païs et des portions de GR7

CC Béziers Méditerranée



12 400 passages sur 2018 - 2023

3 000 pratiquants



64 %



35 %

Vue des flux

Toutes familles d'activités sur la période 2018-2023

Observations

Sur la pratique de la marche :

- Une offre labellisée PR bien visible lorsqu'elle existe : les balcons d'Alignan, la Thongue et ses coteaux, entre canal du Midi et Vignobles et la Passejade del Crès.

- Le Canal du Midi est également bien visible pour la marche.

- Autres zones qui remontent bien : le centre de Béziers (circuit Visorando),

Fonseranes et le littoral et un circuit entre Corneilhan et Lignan sur Orb.

Sur la pratique du vélo :

- Une pratique cyclotourisme avec des zones d'attractivité autour de Fonsérans et du Canal du Midi ;

- Quelques boucles VTT empruntées, mais souvent partiellement.

CC les Avant-Monts

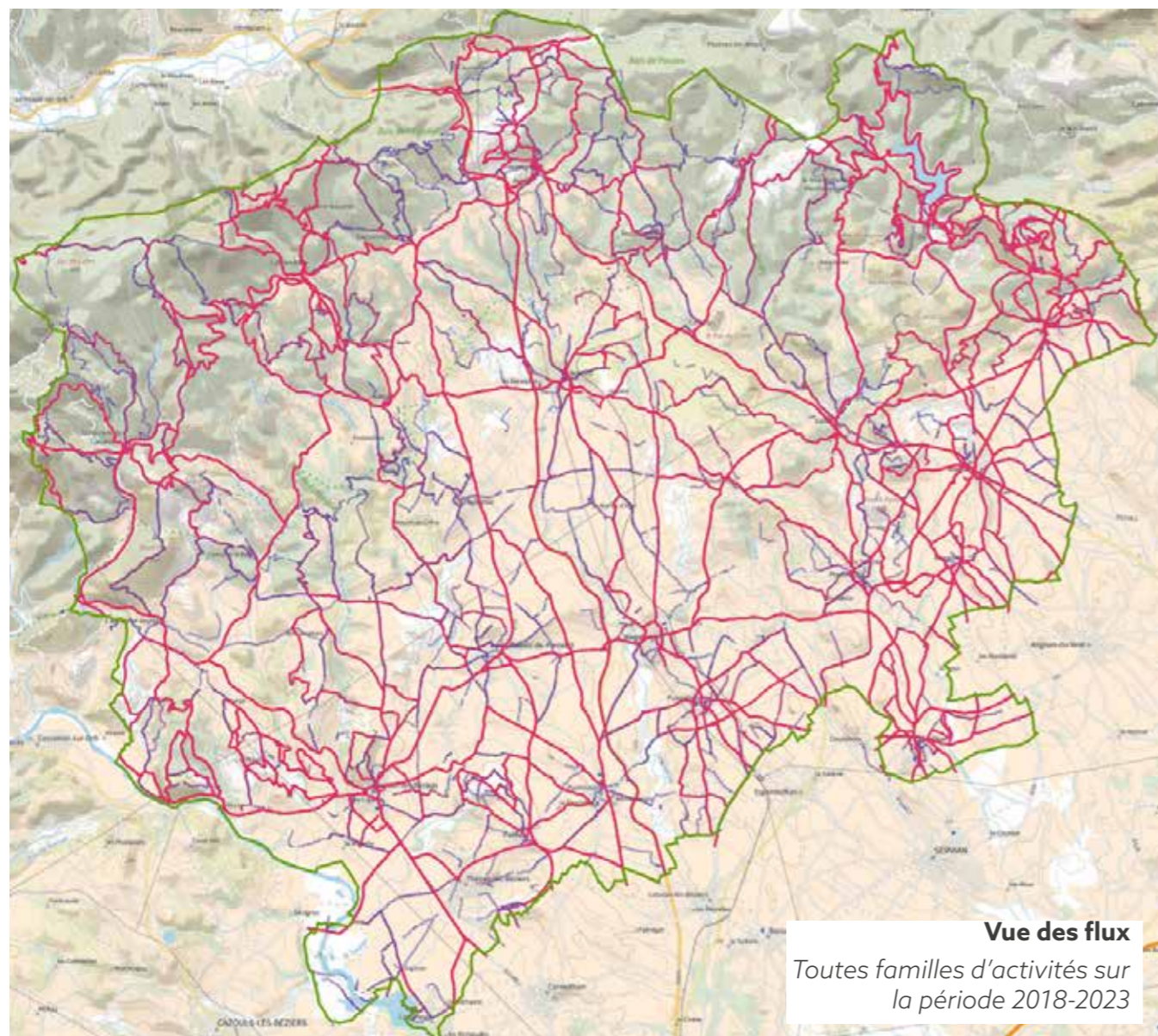
12 200 passages sur 2018 - 2023
3 100 pratiquants



82 %



18 %



Observations

Sur la pratique de la marche :

- Une offre labellisée PR peu représentée : le sentier des Pigeonniers, la Thongue et ses coteaux.
- Des offres Visorando ou locales (SLI) majoritaires, comme les circuits de Gourniès / grange de Mounis au pont de Reals, le circuit des Banastes à Margon, et les circuits autour de

Neffiès et de Vailhan , les SIL de Pailhès et de Roujan.

Question d'une offre réellement maîtrisée ?

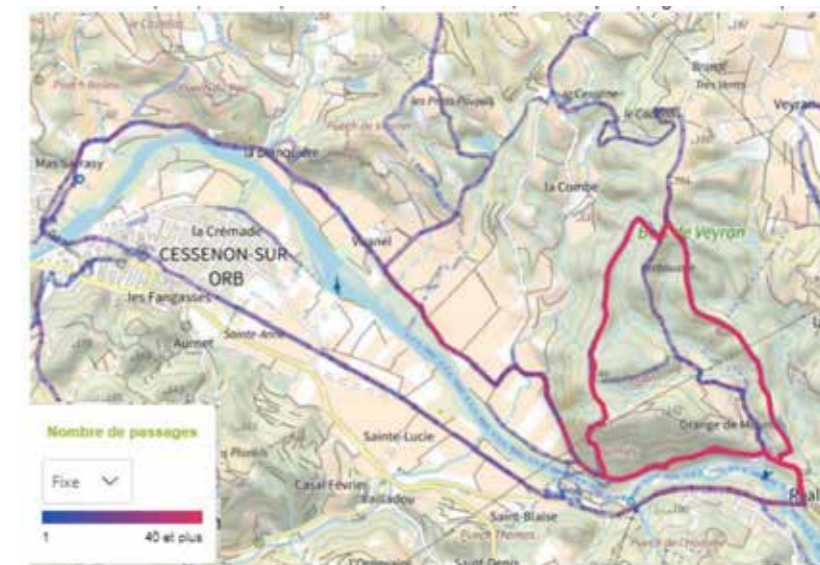
Sur la pratique du vélo :

- Une pratique essentiellement cyclotourisme Il faudrait vérifier la concordance avec l'offre cyclo du territoire.

Focus - Analyse de la fréquentation aux abords de la base de Réals

Site de Réal/Gourniès : Comparaison fréquentation réelle/parcours officiels

Un parcours non-balisé (Viso Rando) ressort clairement au détriment des parcours officiels.

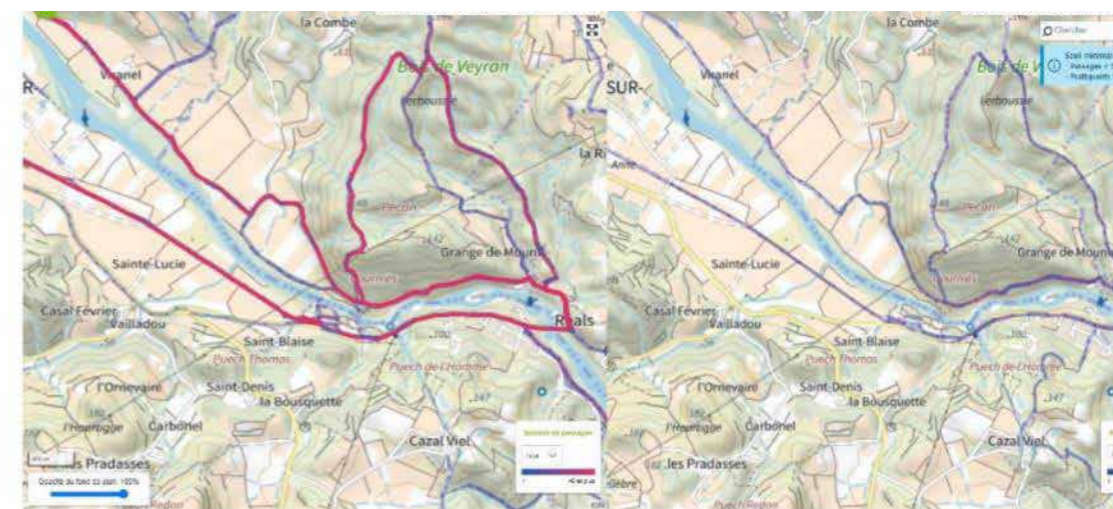


Comparaison fréquentation 1er/2ème trimestre 2021

Une fréquentation plus importante sur le début d'année

1^{er} semestre

2^{ème} semestre



14 départs du parking de la base de Réals / 400 départs du pont du hameau de Réals

Localisation des points de départ toutes activités (de 2020 à 2022)

La majorité des départs d'activités se fait depuis le hameau de Réals qui ne possède pas de parking officiel.

CC La Domitienne

7 200 passages sur 2018 - 2023

2 000 pratiquants



61 %



39 %

Vue des flux

Toutes familles d'activités sur la période 2018-2023

Observations

Sur la pratique de la marche :

- Une offre labellisée PR pratiquée même si peu représentée : Boucle du littoral, Autour d'Ensérune, oenorando de Maraussan ;

- L'offre Visorando des Moulins de Nissan très visible avec de multiples variantes, ainsi que le parcours le long de l'étang de Vendres.

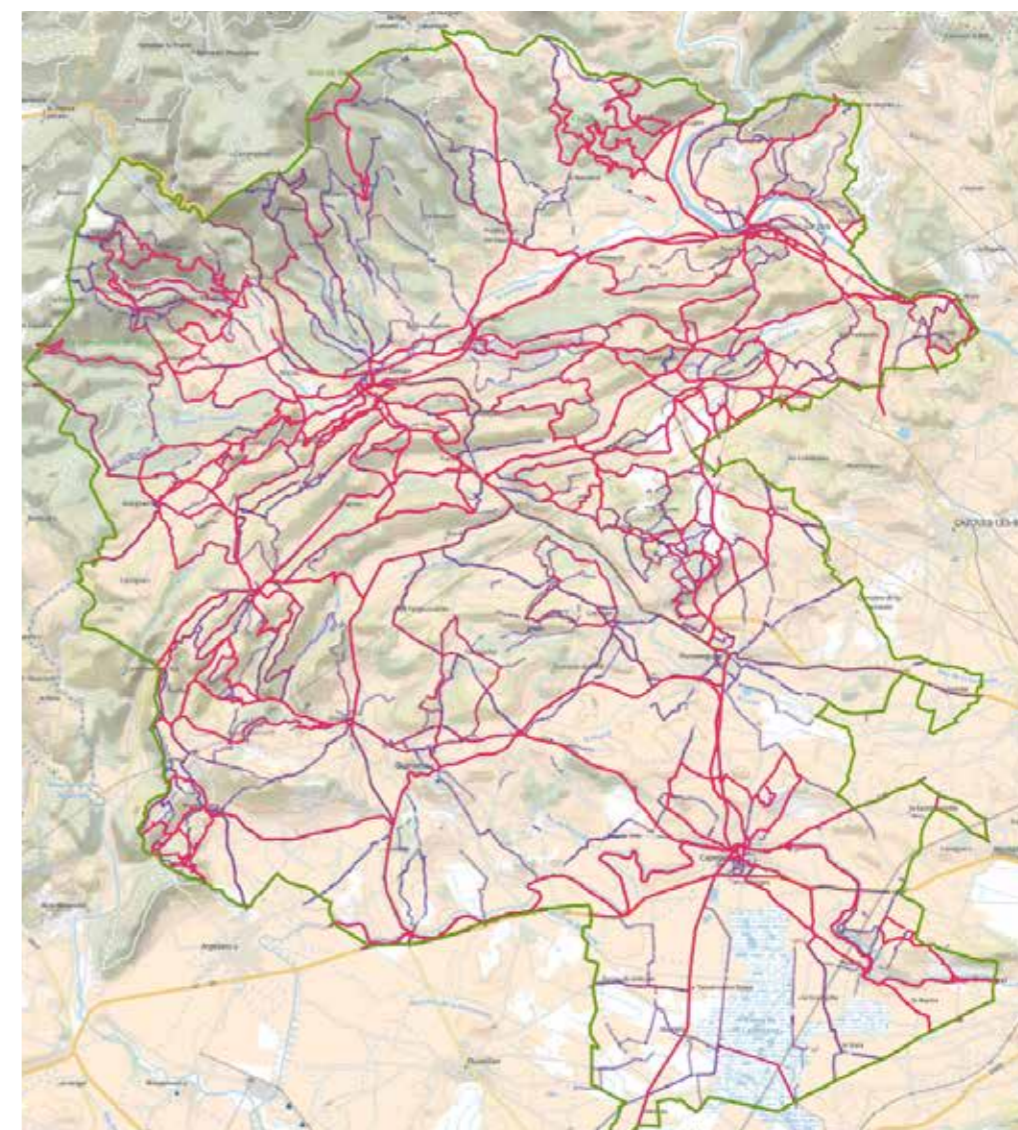
Sur la pratique du vélo :

- Activité cyclo bien visible autour de Colombier et Nissan, le tour de l'étang de Vendres, et à partir de Cazouls.

CC Sud-Hérault

7 800 passages sur 2018 - 2023

2 400 pratiquants



73 %



27 %

Vue des flux

Toutes familles d'activités sur la période 2018-2023

Observations

Sur la pratique de la marche :

- Des itinérances bien visibles : GR 787, GRP Tour en St Chinian, autour de St Jean en Minervois ;

- Une offre labellisée PR réduite mais bien visible en matière de fréquentation : les Eucalyptus, Notre-Dame de Nazareth, Babeau Bouldoux ;

- Une offre locale (SIL) ou Visorando sur-

représentée : Assignan, Moulin de Saint-Chinian, Le Priou, Le dolmen à Cebazan, à Villespassans, ...

Sur la pratique du vélo :

- La pratique cyclotourisme très visible et cohérente avec l'espace cycloport local ;

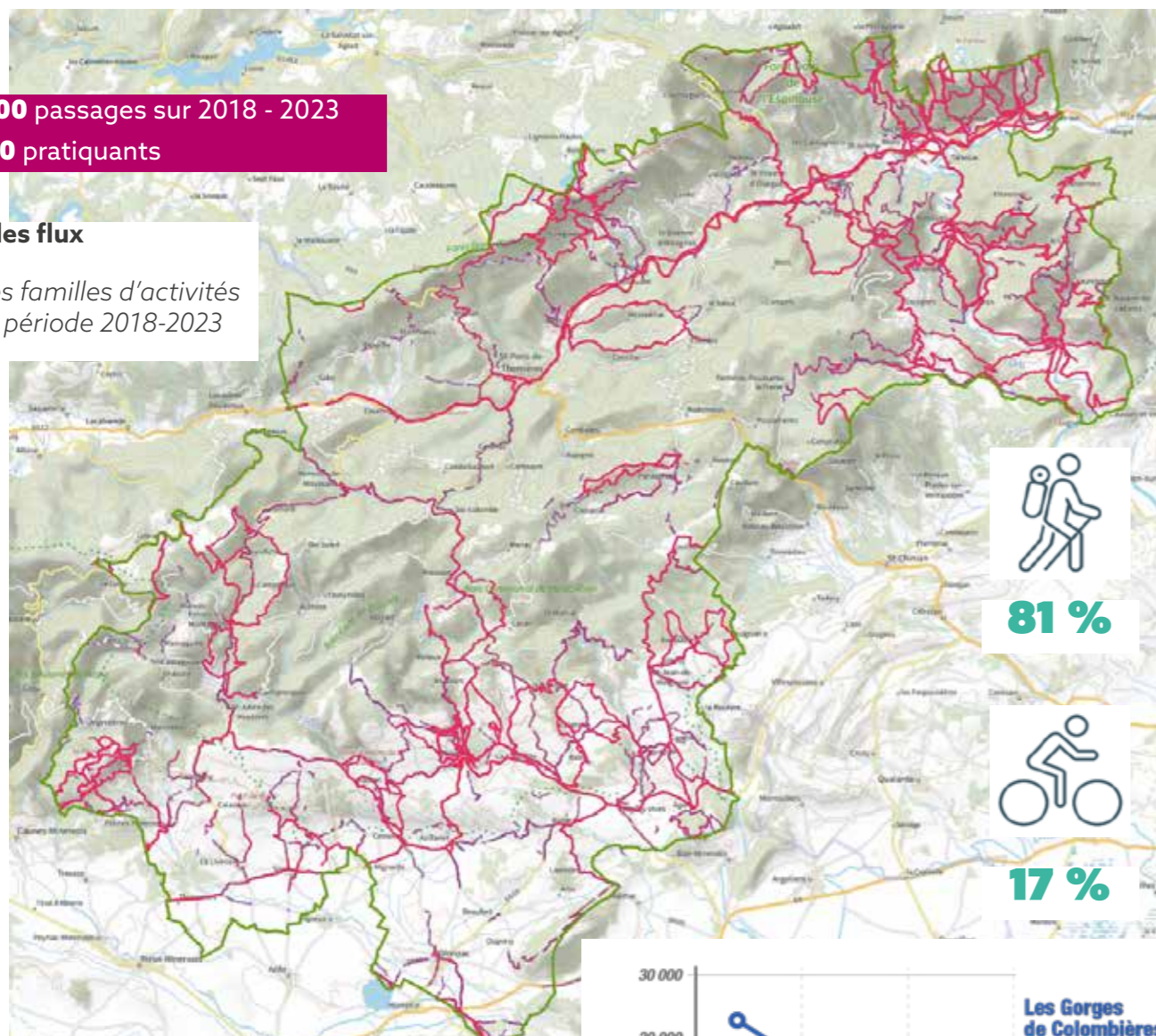
- Une pratique VTT visibles sur quelques boucles du site VTT, analyse à affiner.

CC du Minervoais au Caroux

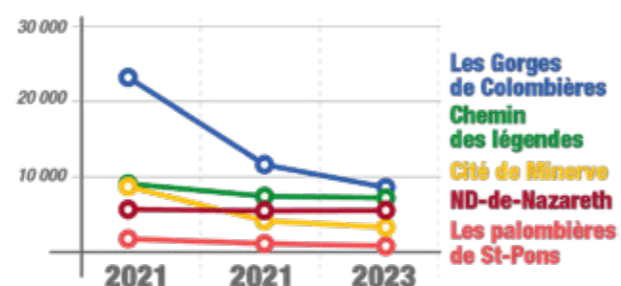
17 000 passages sur 2018 - 2023
6 600 pratiquants

Vue des flux

Toutes familles d'activités sur la période 2018-2023



Données de fréquentation
relevés éco-compteurs



Observations

Sur la pratique de la marche :

- Bonne visibilité des sentiers CAF et de Passa Pais ;
- L'offre de boucles est très bien représentée, mais pas toujours sur l'offre labellisée. Les PR bien visibles sont les gorges de Colombières, l'Ayrolle, Malviès, la Cité de Minerve, le sentier des Marbrières, ...;
- L'offre Visorando remonte bien sur l'Espinouse.

Sur la pratique du vélo :

- La pratique cyclotourisme est majoritaire avec une bonne visibilité de plusieurs boucles cyclo dont la n°16 et autour de Minerve ;
- L'itinérance Passa Pais est également très visible ;
- Un constat : pas de pratique VTT qui remonte.

CC des Monts de Lacaune et de la Montagne du Haut-Languedoc

11 200 passages sur 2018 - 2023
5 000 pratiquants



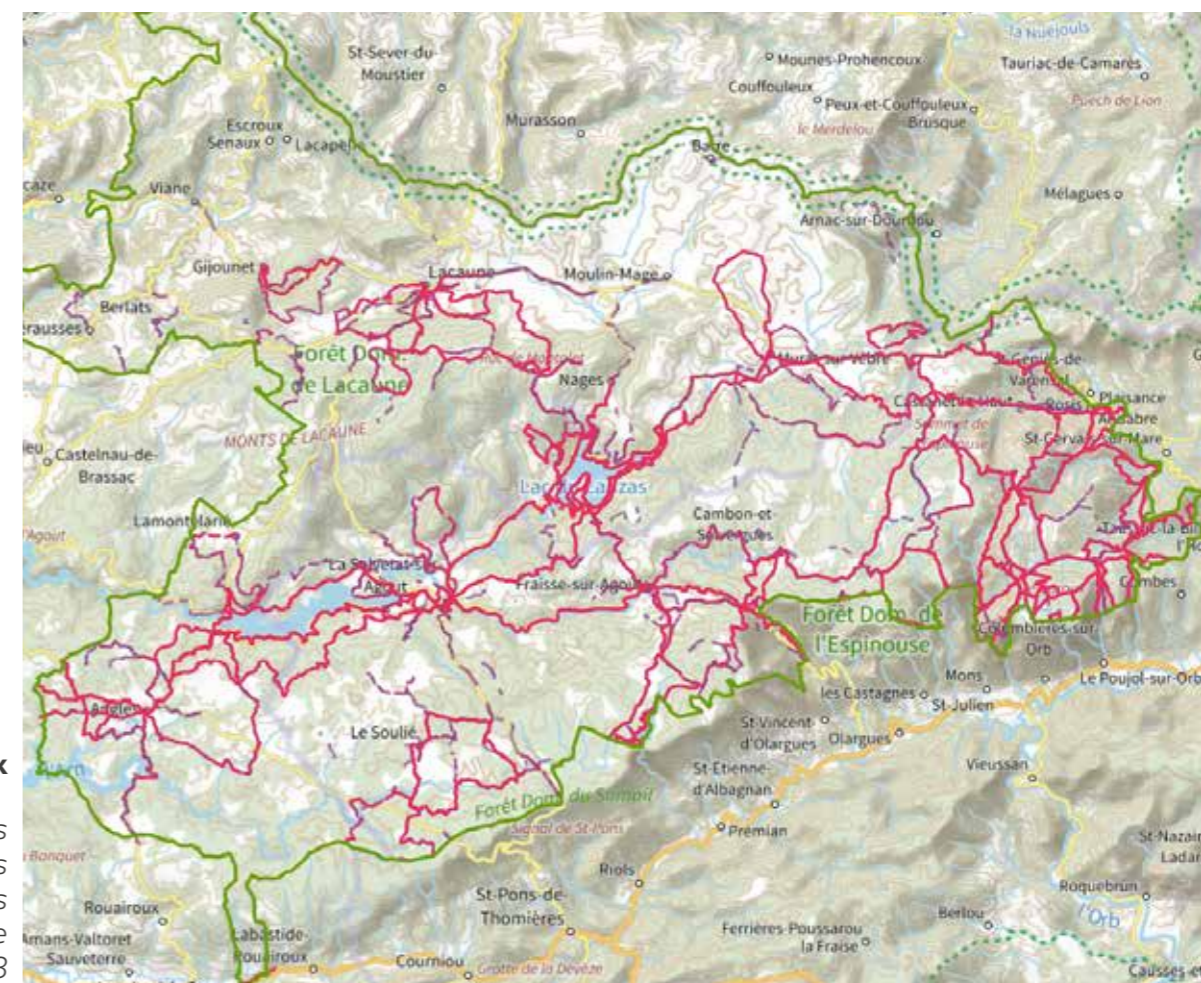
87 %



13 %

Vue des flux

Toutes familles d'activités sur la période 2018-2023



Observations

Sur la pratique de la marche :

- Bonne visibilité des sentiers CAF au nord des gorges d'Héric ;
- En itinérance : on distingue une activité sur le GR 653 et la boucle du Caroux du GRP Tours des Monts et Lacs en Haut Languedoc ;
- L'offre labellisée PR est bien visible également notamment, le Vialais, les Planques, la Lauze, les Banissous, le sommet du Caroux, les gorges de Colombières ;

- L'offre Visorando remonte bien sur l'Espinouse.

Sur la pratique du vélo :

- Visibilité de la pratique cyclotourisme, autour des lacs et sur les axes St Génies de Varsenal / Salvetat et Hérépian / La Salvetat.
- Peu de visibilité sur la pratique VTT.

Conclusion

Pour rappel, l'observation issue de la plateforme Outdoorvision ne permet pas d'avoir des données quantitatives précises mais des **tendances**.

Un nombre d'informations très hétérogènes suivant les activités :

- La visibilité de la pratique «courir» remonte principalement par rapport aux manifestations sportives qui ont fait l'objet d'une communication Hérault Sport. Comment dissocier cette information des événements sportifs ?

- A ce jour, un outil intéressant pour analyser la rubrique «marcher», toutefois, la très faible visibilité des itinérances de type GRP interroge les stratégies territoriales et fédérales en matière de communication numérique ;

- Des données «vélo» encore trop peu importantes et centrées sur la pratique cyclotourisme. A ce jour, très peu de données sur la pratique VTT.

Les données «Visorando», principal contributeur de la plateforme à ce jour, «phagocytent» l'observation et l'analyse des données, surtout en matière de randonnée pédestre. Cette tendance devrait avoir vocation à se gommer avec l'usage de l'application «Ma Rando».

Il est nécessaire de croiser cette data avec d'autres données de terrains (compteurs de fréquentations, comptages sur place, ...).

La production d'analyses locales (en utilisant toutes les fonctionnalités de la plateforme), autour de différents cas d'usages comme la protection de la biodiversité, de l'aménagement du territoire, de la sécurité des pratiques, ou des stratégies de développement des pratiques sportives ou d'attractivité, doit être développée par les partenaires.

Il y a un réel enjeu sur la communication d'Outdoorvision pour continuer la collecte des données :

- Informer les pratiquants sur l'existence de la plateforme et l'utilisation de leurs données ;

- Cibler les pratiquants VTT et les traileurs.

Annexes

Compteurs de fréquentation

Les grandes tendances de la fréquentation des sites et itinéraires de sports et loisirs de nature

Chaque année et dans le cadre de la Commission Départementale des Espaces, Sites et Itinéraires, la Direction des Sports s'attache à récupérer les données des différents compteurs de fréquentation implantés sur le territoire héraultais. On peut souligner à ce sujet, l'excellent partenariat avec les territoires et les fédérations qui transmettent les chiffres issus des différents compteurs.

Le tableau et la carte ci-après permettent de donner les grandes tendances issus des comptages annuels, que ce soit sur la fréquentation des circuits ou des itinérances pour la randonnée pédestre et le VTT, ou plus localement sur la pratique de certains sites d'escalade.

Ces éléments statistiques sont bien sûr pris en compte dans le groupe de travail sur l'analyse de la fréquentation des loisirs sportifs de nature avec pour enjeu :

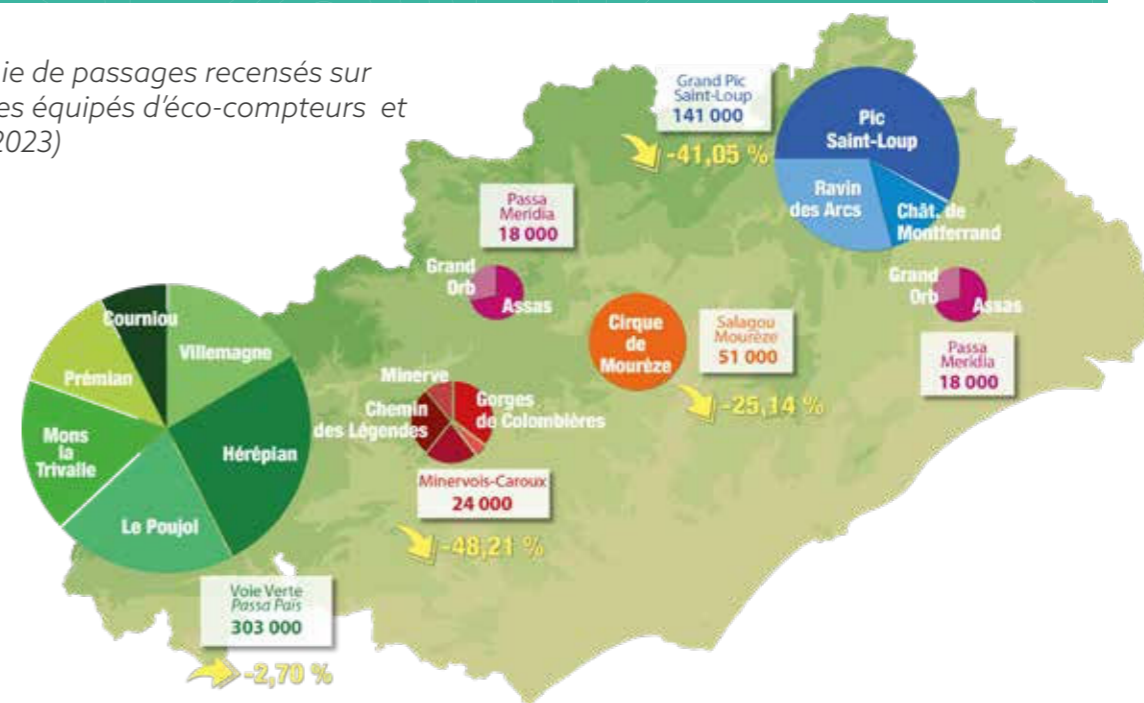
- D'observer cette fréquentation à différentes échelles spatiales,
- De mieux prendre en compte la réalité des pratiques,
- De partager les analyses et les actions potentielles sur le **développement maîtrisé** des pratiques.

Nombre de passages recensés sur les itinéraires équipés de compteurs (2023)

Les Aresquiers	26 137 (au 10/11)	Les Palombières de St-Pons	1 397 (au 01/12)
Le Cirque de Mourèze	54 890	Notre-Dame-De-Nazareth	6 154
Les Crêtes de Vissou	11 461 (sur 11 mois)	Le Chemin des Légendes	6 999 (au 01/12)
Le Roc des 2 Vierges	19 549	La Cité de Minerve	3 447 (au 01/12)
Le Castellans de Montpeyroux	15 259	Passa Meridia - Assas Nord	14 700
GR 653 - Bousquet-d'Orb (La Seguinerie)	2 398 (sur 10 mois)	Passa Meridia - Col de Fontfroide	19 319
Site Escalade Joncas - Sentier Bas	5 575	Passa Meridia/Gtmc Joncels	2 801 (au 15/09)
L'Oasis des Garrigues	3 025 (dep. Oct 2023)	GRP EDLAS - Plo de Cambre	1 881
Domaine Dépt ^{al} de Saint-Sauveur	78 447	Voie Verte Villemagne	55 294
Domaine Dépt ^{al} de Restinclières	36 625 (sur 6 mois)	Voie Verte Hérépien	78 500 (au 01/12)
Château de Restinclières	12 299	Voie Verte Le Poujol	62 552 (au 15/10)
Sentier de l'Arbre et du Mouton	881	Voie Verte Mons	52 667 (au 15/10)
Le Pic Saint-Loup	85 561 (au 25/10)	Voie Verte Prémian	36 958 (au 01/12)
Château de Montferrand	17 926 (au 25/10)	Voie Verte Courniou	24 930 (au 01/12)
Ravin des Arcs	41 192 (au 20/09)	Site Escalade Embruscalles	4 509*
Gorges de Colombières	8 817	Site Escalade Joncas	5 065 (au 01/12)

* dont 700 passages lors de la manifestation des 6/8 Octobre

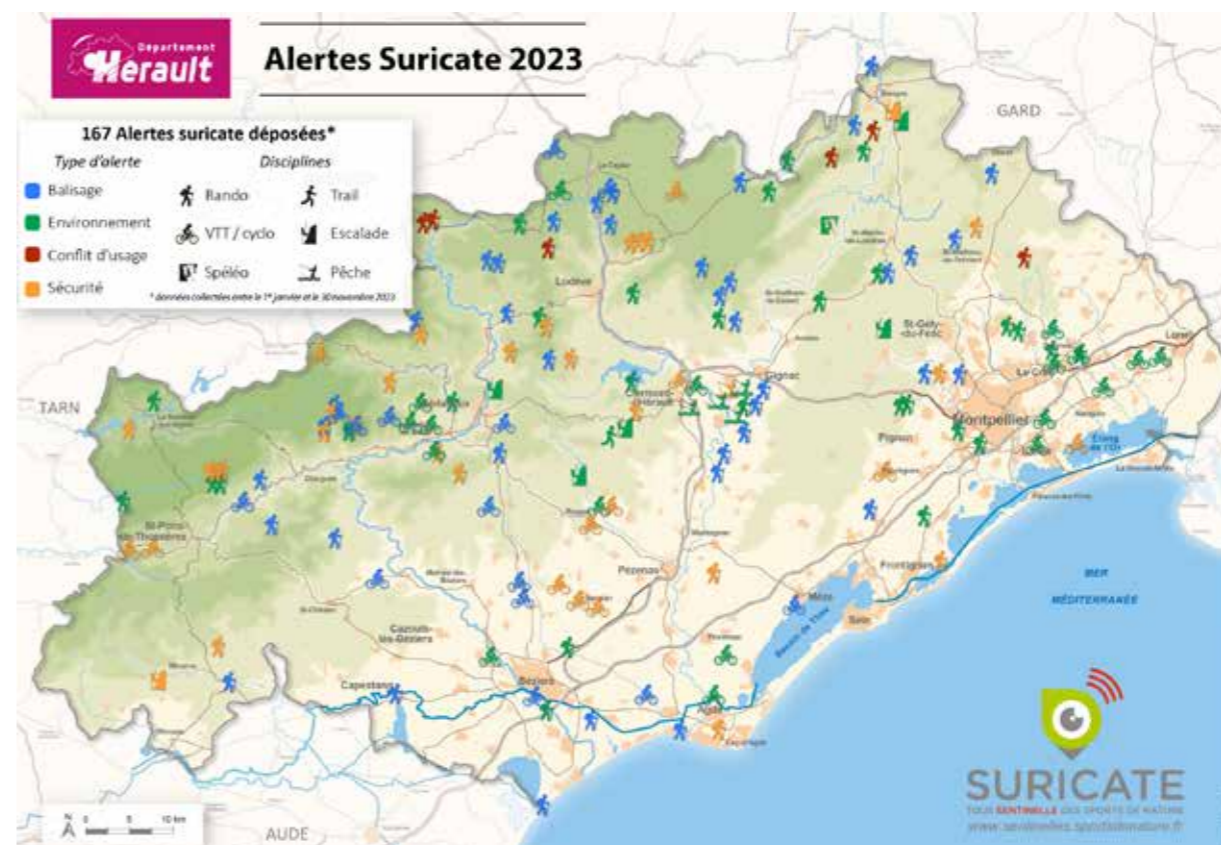
Cartographie de passages recensés sur les itinéraires équipés d'éco-compteurs et évolution (2023)



Suricate, un outil de veille au service des pratiquants comme des gestionnaires

Le Pôle Ressources National des Sports de Nature a mis au services des différents gestionnaires d'espaces naturels, un dispositif de veille qui permet au pratiquant d'un sport de nature de signaler un incident et de le géolocaliser ; l'utilisateur adopte alors une fonction de sentinelle.

Le Département de l'Hérault s'inscrit en tant que coordinateur sur ce dispositif et propose aux différentes intercommunalités, gestionnaires de sites et itinéraires de sports de nature, de devenir administrateur de ces alertes, afin de participer, tous ensemble, à la préservation de la qualité des sites de pratiques et contribuer au développement maîtrisé des sports de nature.



Carte des alertes, de leur qualification, et des disciplines associées, déposées sur le territoire héraultais en 2023.



Hôtel du Département
Mas d'Alco
1977, avenue des Moulins
34087 Montpellier cedex 4