



L'activité touristique en Occitanie

Bilan au 13 novembre 2024

Sommaire

- ▶ En synthèse – Bilan d'activité touristique au 13 novembre 2024 p.3
- ▶ Flux touristiques et changement climatique p.4
- ▶ Un calendrier qui diffère sensiblement entre 2023 et 2024 p.5
- ▶ Le suivi du ressenti des professionnels en Occitanie
 - Mois de septembre et saison estivale 2024 p.7
 - Impacts climatiques et engagements éco-responsables p.8
 - Zoom sur la filière agritourisme p.9
- ▶ Fréquentation touristique en Occitanie et perspectives de réservations
 - Nuitées touristiques, tous modes d'hébergement confondus p.10
 - La fréquentation dans les hébergements marchands p.19
 - L'activité du locatif en plateforme p.21

En synthèse – Bilan d'activité touristique au 13 novembre 2024

Des chiffres stables en termes de fréquentation touristique sur l'ensemble de la région et tous modes d'hébergements confondus qui masquent des situations et des ressentis contrastés.



Depuis le début de l'année, une fréquentation globalement stable sur l'ensemble de la région (+2% tous modes d'hébergements et toutes clientèles confondus) et de ses univers de destination, à l'exception des deux métropoles qui bénéficient d'une progression des clientèles étrangères (Toulouse : +6% ; Montpellier : +9%).



Cette stabilité s'observe dans tous les types d'hébergements marchands « traditionnels » (hôtellerie, hôtellerie de plein air, hébergements collectifs). Le marché du locatif en plateforme affiche, lui, une hausse des nuits réservées malgré des taux d'occupation en baisse progressive depuis plusieurs années (-7 points vs. 2019), du fait de l'augmentation importante de l'offre proposée depuis 2019.



61% des professionnels sont satisfaits de leur saison estivale (vs 68% en 2023), avec un ressenti plus favorable pour le tourisme culturel (67%), les gîtes d'étape (72%) et l'univers du littoral (67%), tandis que la satisfaction est plus faible chez les restaurateurs (55%) et dans l'agritourisme (47%). Au sein de ce secteur, les structures issues de la viticulture affichent les avis les plus partagés, avec seulement 36% de satisfaction.

Une situation économique, inflationniste, qui fragilise :



- la consommation touristique : un professionnel sur deux (49%) estime que le panier moyen est en baisse, en particulier les commerces de proximité (65%), les restaurants (57%) et les hôtels (55%).
- les performances économiques des prestataires : 64% des professionnels déclarent avoir été impactés par les coûts de l'énergie et des matières premières, notamment les restaurants (87%), les hôtels (79%) et les campings (72%).

Les difficultés structurelles de recrutement demeurent réelles pour 42% des professionnels, en particulier pour l'hôtellerie (55%) et la restauration (54%).



Près d'un professionnel sur deux (47%) dit avoir été impacté par des événements climatiques extrêmes dans la gestion de sa structure, en particulier la filière du tourisme sportif et de loisirs (62%), les campings (55%) et les structures agritouristiques viticoles (65%) ... retraduisant des effets du changement climatique plus récurrents voire quotidiens et ce, dans tous les espaces de destination de la région.

Dans ce contexte, soulignons des résultats encourageants dans la poursuite de développement d'une offre touristique plus durable : **66% des professionnels de la région déclarent s'être engagés dans des démarches éco-responsables au cours de la saison.**

Flux touristiques et changement climatique

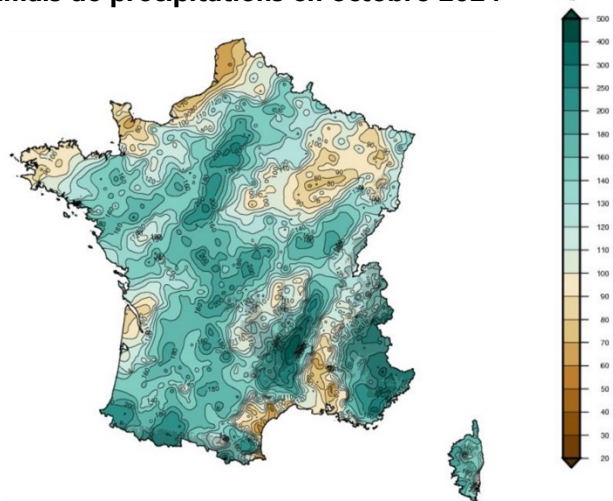
Un été marqué par des vagues de chaleur, et une arrière-saison pluvieuse

Source : Météo-France, Communiqué de presse du 02/09/2024. [\[En savoir plus\]](#) / VigiEau (Ministère de la Transition écologique)

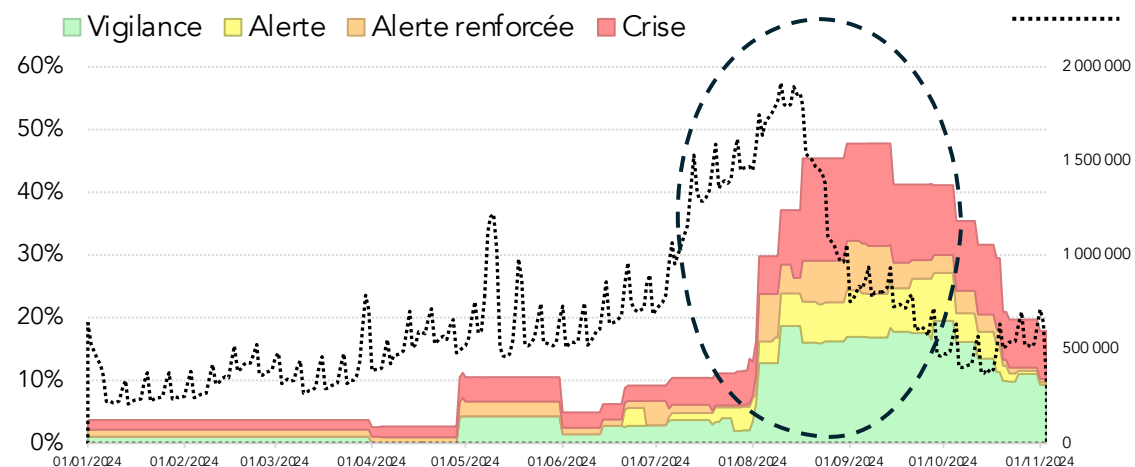
L'été 2024 a de nouveau été marqué par un manque de précipitations estivales et un stress hydrique important, avec deux vagues de chaleur en août pour la troisième année consécutive. En Occitanie, la pluviométrie a été déficitaire de 9% sur l'été, et la température supérieure de 0,9 °C aux moyennes de saison. A l'inverse, les mois de septembre et octobre ont été marqués par des précipitations abondantes, perturbant les activités touristiques de l'arrière-saison en réduisant l'attractivité de la région. Dans l'enquête de conjoncture mensuelle menée par le CRTL et ses partenaires, de nombreux professionnels ont observé une hausse des annulations de réservations en raison des conditions pluvieuses, ainsi qu'une grande variabilité dans les comportements des visiteurs face à ces événements climatiques.

La prise en compte de ces situations, devenues récurrentes et appelées à s'intensifier, s'insère désormais dans la gestion touristique des territoires et influence les stratégies d'adaptation des établissements. Près de la moitié (47%) des professionnels interrogés sur vis-à-vis de leur bilan de saison disent avoir été impactés par des événements climatiques « extrêmes » (canicule, inondations, etc.)

Rapport à la moyenne mensuelle de référence 1991-2020 des cumuls de précipitations en octobre 2024



Sécheresse : évolution journalière du pourcentage de la surface concernée par des niveaux de gravité en Occitanie



Nuitées touristiques journalières

Un calendrier qui diffère sensiblement entre 2024 et 2023

Des configurations de calendriers qui diffèrent sensiblement entre 2024 et 2023, rendant difficile la comparaison de la fréquentation touristique sur certaines périodes :

- Les vacances de Noël 2023 qui se prolongent sur 2024 comparativement à Noël 2022.
- Des vacances d'hiver légèrement décalées par rapport à 2023, courant de mi-février à mi-mars.
- Un week-end de Pâques à cheval sur le mois de mars et avril, hors période de vacances scolaires.
- Trois des quatre jours fériés d'avant-saison se concentrent sur la première quinzaine de mai (alors qu'en 2023 le jeudi de l'Ascension était plus tardif) ... favorisant la possibilité de poser des périodes de congés plus longues et concentrées entre le 1er mai et le 12 mai.
- Un week-end prolongé de 5 jours incluant le jeudi de l'Ascension suivi du 8 mai 2024 (vs 4 jours en 2023).
- Le 14 juillet qui a lieu un dimanche (il était un vendredi en 2023).
- Le 1er novembre tombe un vendredi en 2024 (il était un mercredi en 2023) et le 11 novembre, qui tombe un lundi cette année, était un samedi en 2023.

Vacances*

Noël (N-1)

Hiver

Printemps

Été

Toussaint

	2023	2024
Noël (N-1)	16 décembre - 2 janvier 2024	22 décembre - 6 janvier 2024
Hiver	3 février - 4 mars 2023	9 février - 9 mars 2024
Printemps	7 avril - 7 mai 2023	5 avril - 4 mai 2024
Été	7 juillet - 2 septembre 2023	5 juillet - 31 août 2024
Toussaint	20 octobre - 4 novembre 2023	18 octobre - 2 novembre 2024

Jours fériés

1er janvier

Lundi de Pâques

1er mai

08 mai

Ascension

Lundi de Pentecôte

14 juillet

15 août

1er novembre

11 novembre

	Jour de la semaine 2023	Jour de la semaine 2024
1er janvier	Dimanche	Lundi
Lundi de Pâques	10 Avril (Lundi)	1er Avril (Lundi)
1er mai	Lundi	Mercredi
08 mai	Lundi	Mercredi
Ascension	18 Mai (Jeudi)	9 Mai (Jeudi)
Lundi de Pentecôte	29 Mai (Lundi)	20 Mai (Lundi)
14 juillet	Vendredi	Dimanche
15 août	Mardi	Jeudi
1er novembre	Mercredi	Vendredi
11 novembre	Samedi	Lundi

* Période observée, du vendredi précédant le début des vacances au samedi suivant la fin des vacances.

Suivi du ressenti des professionnels du tourisme d'Occitanie

Saison 2024

Source : Enquête de conjoncture pilotée par le CRTL et mutualisée avec les ADT/CDT
Vague de septembre 2024 – Panel de 3 376 répondants dont 59% d'hébergeurs

Le ressenti des professionnels d'Occitanie

Mois de septembre et saison estivale 2024

En septembre :

L'enquête de conjoncture comptant près de 3 400 réponses hébergeurs et prestataires touristiques d'Occitanie, révèle que 57% des professionnels sont satisfaits de leur activité au cours du mois de septembre.

Des résultats plus mitigés qu'en août où ce taux atteignait 70% et également qu'en 2023 où ce taux s'élevait à 69%. Une mention particulière est à noter pour les Journées du Patrimoine (21 & 22 septembre) qui comptabilisent 67% de satisfaits (équivalent à 2023).

Ce ressenti sur le mois de septembre varie en fonction des univers de destinations : le littoral (70%) et les espaces urbains (65%) affichent de meilleurs résultats que les zones rurales (53%) et de montagne (54%).

Sur la saison 2024 :

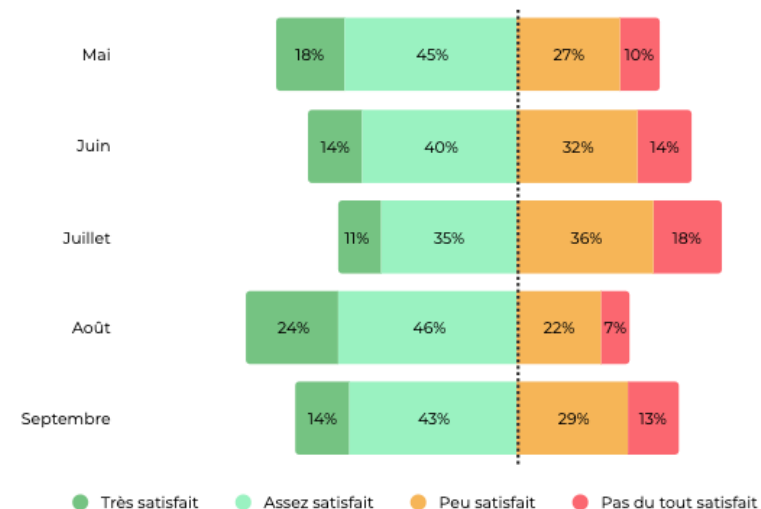
A l'issue de la saison touristique (de mai à septembre), le sentiment des professionnels du tourisme d'Occitanie exprime des situations contrastées.

Même si l'inflation a sans doute freiné les dépenses des clientèles, 58% des répondants estiment avoir enregistré un niveau d'activité supérieur ou égal à celui de l'année dernière et 61 % sont satisfaits de la fréquentation sur la saison.

Plus de la moitié d'entre eux (55%) juge que leur saison s'est déroulée comme prévu ou mieux que prévu avec des niveaux toutefois inférieurs à ceux observés pour la saison précédente (62%). Ce sont les professionnels de la restauration, des commerces et des services qui expriment les ressentis les plus mitigés sur l'ensemble de la saison.

Source : Enquête de conjoncture pilotée par le CRTL et mutualisée avec les ADT/CDT
Vague de septembre 2024 – Panel de 3 376 répondants dont 59% d'hébergeurs

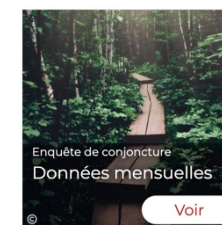
Satisfaction de la fréquentation par les professionnels



C'est nouveau !

Occitanie
Tourisme Observation

Retrouvez l'ensemble des résultats de l'enquête de conjoncture sur la plateforme Occitanie Tourisme Observation :



Où à l'adresse suivante : <https://outils.crtloccitanie.org/>



Le ressenti des professionnels d'Occitanie

Impacts climatiques et engagements éco-responsables

Conjoncture économique et climatique :

Parmi les structures ayant réalisé des recrutements pendant la saison, 42 % estiment avoir rencontré des difficultés de recrutement. Les professionnels dans les secteurs de l'hébergement marchand (46 % des structures en difficulté) et de la restauration (52 %) sont les plus touchés par la problématique de l'emploi.

Concernant les coûts de l'énergie et des matières premières, 65 % des professionnels estiment avoir été impactés. Cette situation affecte particulièrement le secteur de la restauration, où 87 % des acteurs rapportent un impact direct sur leurs activités.

Enfin, près de la moitié des professionnels (47 %) estiment avoir été impactés par des événements climatiques durant la saison (+3 points par rapport à 2023).

Engagements éco-responsables :

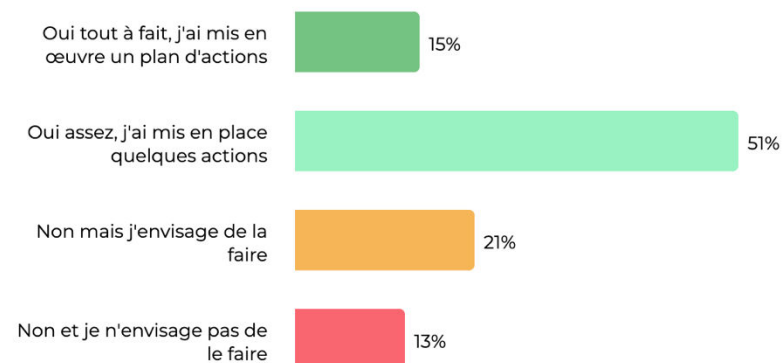
Deux tiers des professionnels du tourisme d'Occitanie ont engagé des actions pour inciter leurs clients à adopter des comportements éco-responsables dont 15 % ont même mis en œuvre un plan d'actions.

Ces actions semblent avoir été bien suivies par les clients, car 80 % des répondants ayant mis en place des initiatives estiment que celles-ci ont été adoptées par les clients.

Les actions mises en place concernent majoritairement le traitement des déchets, l'économie d'eau et la réduction de la consommation électrique.

Source : Enquête de conjoncture pilotée par le CRTL et mutualisée avec les ADT/CDT Vague de septembre 2024 – Panel de 3 376 répondants dont 59% d'hébergeurs

Pendant la saison avez-vous engagé des actions pour inciter vos clients à adopter des comportements éco-responsables ?



C'est nouveau !



Retrouvez les résultats de l'enquête de conjoncture sur la thématique des engagements éco-responsables sur la plateforme Occitanie Tourisme Observation :



Le ressenti des professionnels d'Occitanie

Zoom sur la filière Agritourisme : saison estivale 2024

En septembre 2024, une enquête de conjoncture auprès de la filière Agritourisme a été menée dans le cadre de l'Observatoire Régional de l'Agritourisme, en complément de l'enquête mensuelle de conjoncture réalisée par le CRTL Occitanie et les ADT/CDT départementaux. Près de 450 structures ont répondu à l'enquête, dont 46 % exerçant une activité de viticulture.

Les résultats retraduisent les difficultés rencontrées par la filière au cours de la saison (mai à septembre) : seuls 47 % des structures agritouristiques jugent leur saison satisfaisante (contre 61 % en moyenne pour l'ensemble des professionnels touristiques de la région). Ce sont les acteurs agritouristiques issus de la viticulture qui sont les moins satisfaits (36% comparativement à ceux issus de la non viticulture 57%).

Pour 58 % des professionnels de l'agritourisme et 70 % des acteurs viticoles, la saison ne s'est pas déroulée comme prévu. La majorité des répondants indiquent un niveau d'activité inférieur à celui de l'année précédente : 53% pour l'ensemble de la filière et 64 % pour ceux pratiquant une activité viticole.

A l'instar des autres filières touristiques, celle de l'Agritourisme est fortement impactée non seulement par les coûts de l'énergie et des matières premières mais aussi par des événements climatiques extrêmes.

Source : Enquête de conjoncture ad hoc sur l'agritourisme réalisée par le CRTL Occitanie et ses partenaires des ADT/CDT et du groupe de travail Observatoire Régional de l'Agritourisme - Panel de 451 répondants.

		RESSSENTI DE LA FILIÈRE AGRITOURISME SUR LA SAISON ESTIVALE 2024						
		VITICULTURE			NON VITICULTURE			
Niveau d'activité								
		12 %	25 %	64 %	18 %	39 %	43 %	
	Budget de la clientèle							
			9 %	26 %	75 %	6 %	40 %	55 %
		Satisfaction Fréquentation						
		36 %	47 %		57 %	43 %		
Satisfaction par rapport à vos attentes								
	8 %	22 %	70 %	15 %	38 %	47 %		
Difficultés de recrutement (parmi les structures qui recrutent)		OUI à 40 %			OUI à 32 %			
Impactés par les coûts de l'énergie et des matières premières		OUI à 65 %			OUI à 66 %			
Impactés par des événements climatiques		OUI à 65 %			OUI à 49 %			

La fréquentation touristique en Occitanie

Nuitées touristiques tous modes d'hébergements confondus

Du 1^{er} janvier au 2 novembre 2024

Source : Flux Vision Tourisme / Orange Business

Données provisoires susceptibles d'être consolidées

Nuitées touristiques

Préambule méthodologique

Les données publiées ne sont pas comparables à celles publiées avant le 01 juillet 2024 en raison d'une rupture de série concernant le suivi des nuitées touristiques à partir des données FluxVision Tourisme - Orange Business. Les données ont été rétropolées pour 2024 et 2023.

> **Nuitées touristiques – Région Occitanie**

Les nuitées touristiques françaises, intra-régionales, extra-régionales et étrangères font désormais l'objet d'une nouvelle méthode calcul basée sur les nuitées extra-départementales de chacun des 13 départements de la région.

> **Nuitées touristiques – Univers de destination**

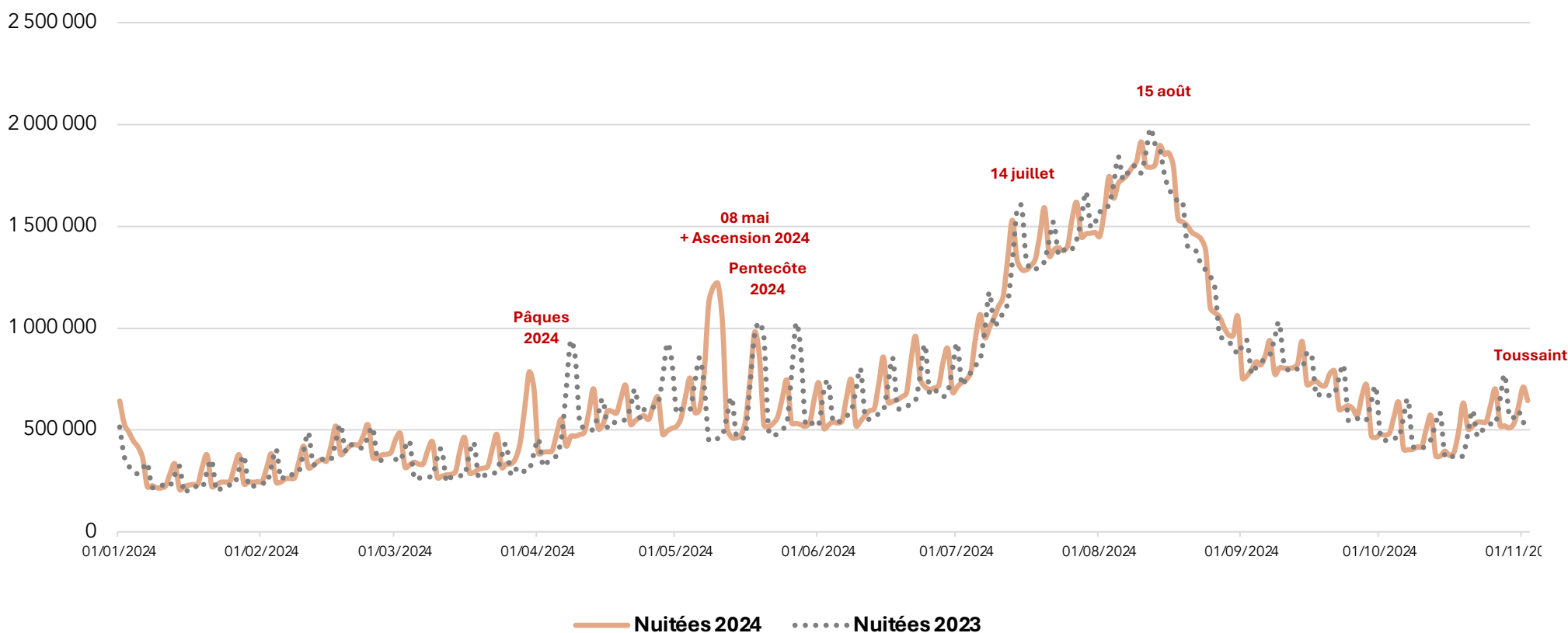
Le suivi des nuitées touristiques au sein des univers de destination se fait désormais uniquement sur la base des nuitées françaises extra-régionales et des nuitées étrangères, ie en excluant les nuitées françaises intra-régionales.

Compte tenu de la méthodologie Flux Vision Tourisme, une évolution comprise entre -5% et +5% est considérée comme stable.

Nuitées touristiques

Occitanie – Courbe des nuitées touristiques journalières – Du 1er janvier à la fin des vacances de Toussaint

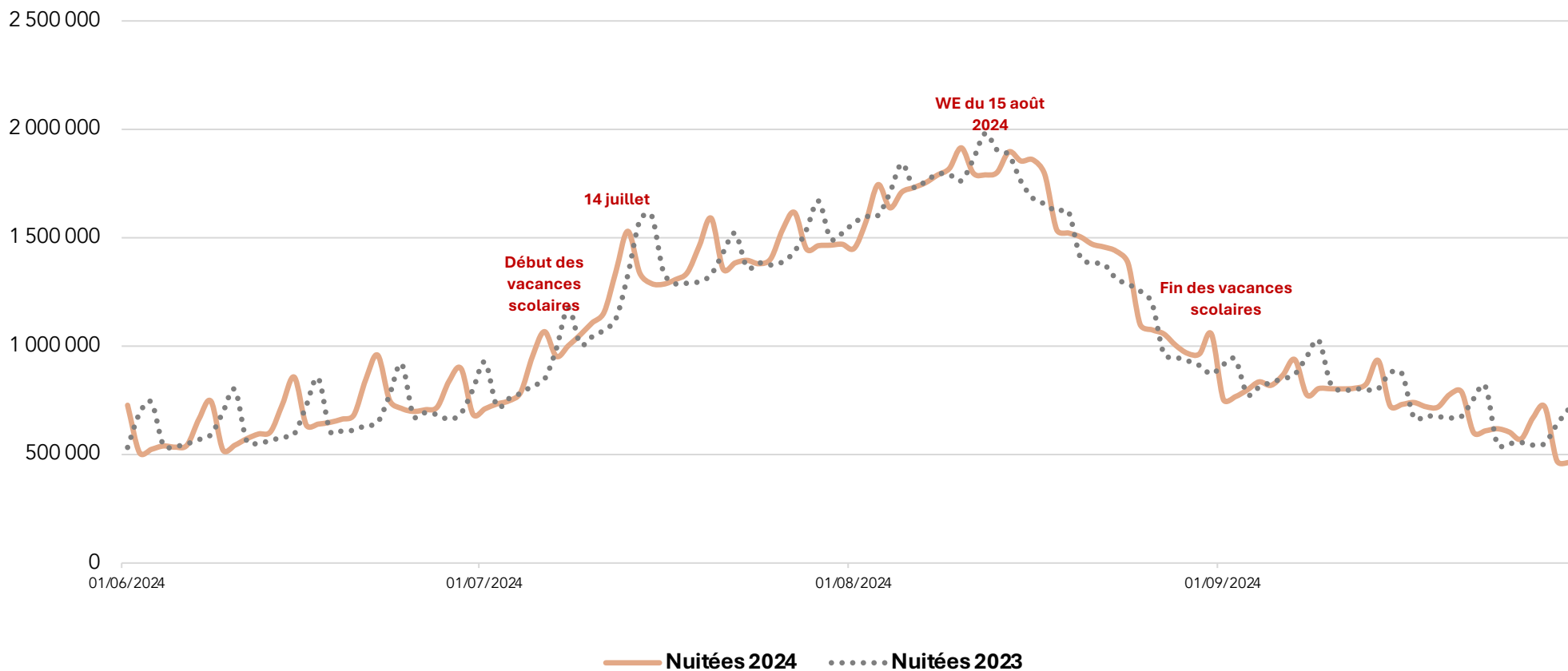
Source : Flux Vision Tourisme – Orange Business – Tous modes d’hébergements confondus – Bilan provisoire, données susceptibles d’être consolidées.



Nuitées touristiques

Occitanie – Courbe des nuitées touristiques journalières – Zoom sur juin à septembre

Source : Flux Vision Tourisme – Orange Business – Tous modes d'hébergements confondus – Bilan provisoire, données susceptibles d'être consolidées.



Nuitées touristiques

Occitanie – Tableaux récapitulatifs

Source : Flux Vision Tourisme – Orange Business – Tous modes d’hébergements confondus – Bilan provisoire, données susceptibles d’être consolidées.
Compte tenu de la méthodologie Flux Vision Tourisme, une évolution comprise entre -5% et +5% est considérée comme stable.

Saison été 2024 - juin à septembre :

Nuitées touristiques	Volume (millions)	Part des nuitées (%)	Evolution vs. 2023 (%)
Françaises	82	64 %	-1 %
Etrangères	46	36 %	+3 %
TOTAL	129	100 %	0 %

Dont :

Nuitées françaises	Volume (millions)	Part des nuitées (%)	Evolution vs. 2023 (%)
Intra régionales	16	12 %	-2 %
Extra régionales	66	51 %	-1 %

1er janvier à fin vacances de Toussaint :

Nuitées touristiques	Volume (millions)	Part des nuitées (%)	Evolution vs. 2023 (%)
Françaises	137	64 %	+1 %
Etrangères	77	36 %	+3 %
TOTAL	214	100%	2 %

Dont :

Nuitées françaises	Volume (millions)	Part des nuitées (%)	Evolution vs. 2023 (%)
Intra régionales	32	15 %	+1 %
Extra régionales	105	50 %	+1 %

Nuitées touristiques

Occitanie – Tableaux récapitulatifs

Source : Flux Vision Tourisme – Orange Business – Tous modes d’hébergements confondus – Bilan provisoire, données susceptibles d’être consolidées.
Compte tenu de la méthodologie Flux Vision Tourisme, une évolution comprise entre -5% et +5% est considérée comme stable.

Occitanie

Nuitées 2024 (En millions)

Évolutions par périodes vs 2023

	GLOBALES	Françaises	Etrangères	GLOBALES	Françaises	Etrangères
janvier à mars	32	21	11	+11%	+12%	+10%
avril à juin	57	36	21	0%	0%	+2%
juillet et août	86	58	28	+1%	0%	+4%
septembre à fin vacances de la toussaint	39	23	16	-1%	-2%	+1%

Tableaux de bord

Occitanie
Tourisme Observation

Retrouvez l'ensemble des données de fréquentation touristique 2024 sur la plateforme Occitanie Tourisme Observation :

Ou à l'adresse suivante : <https://outils.crtloccitanie.org/>

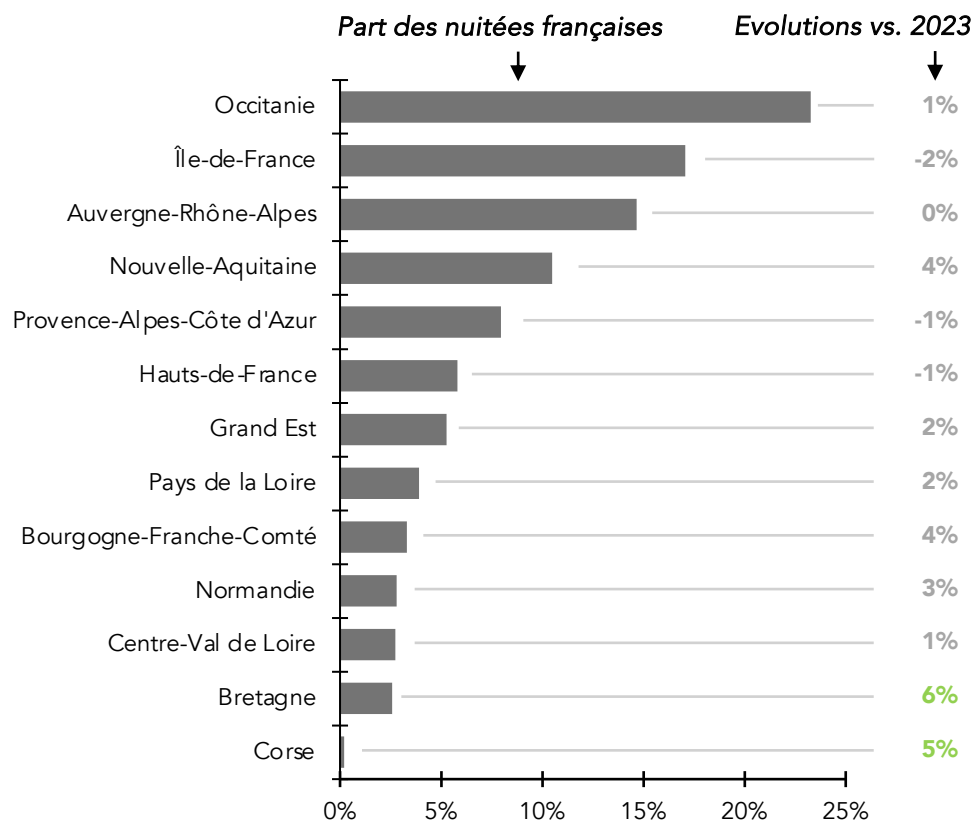


Nuitées touristiques – Janvier à fin des vacances de la Toussaint 2024

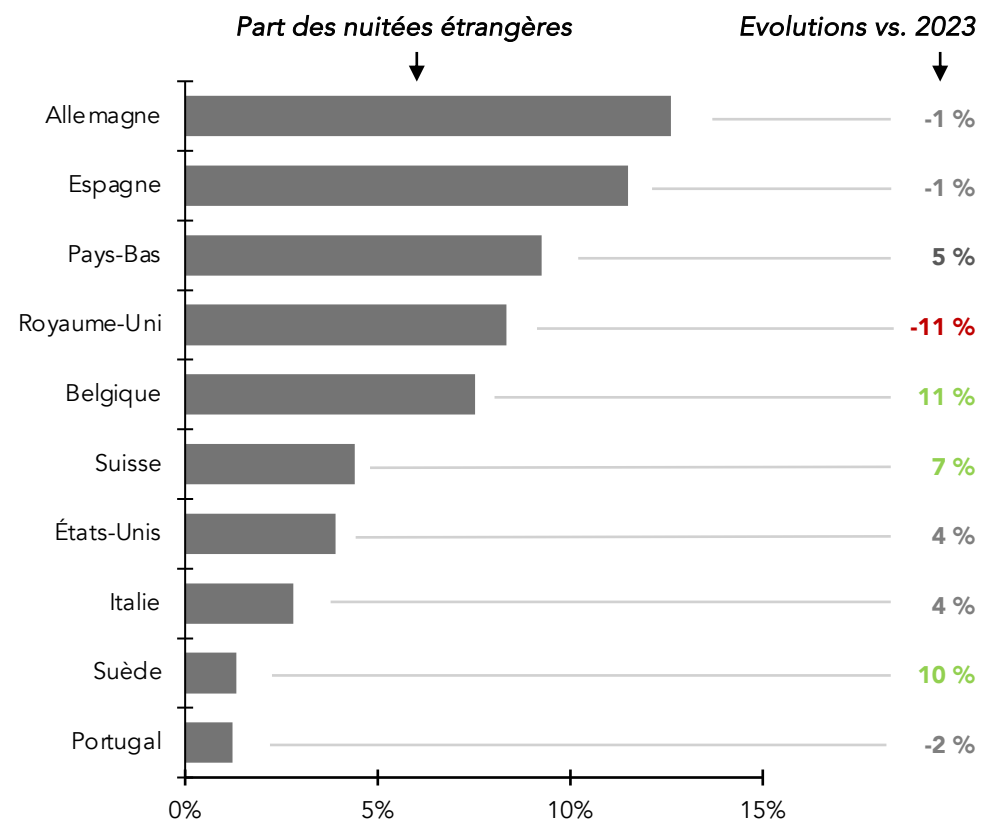
Occitanie – Nuitées touristiques selon l'origine des clientèles

Source : Flux Vision Tourisme – Orange Business – Tous modes d'hébergements confondus – Bilan provisoire, données susceptibles d'être consolidées.
Compte tenu de la méthodologie Flux Vision Tourisme, une évolution comprise entre -5% et +5% est considérée comme stable.

Régions d'origine des clientèles françaises



Pays d'origine des clientèles étrangères



Nuitées touristiques – Janvier à fin des vacances de la Toussaint 2024

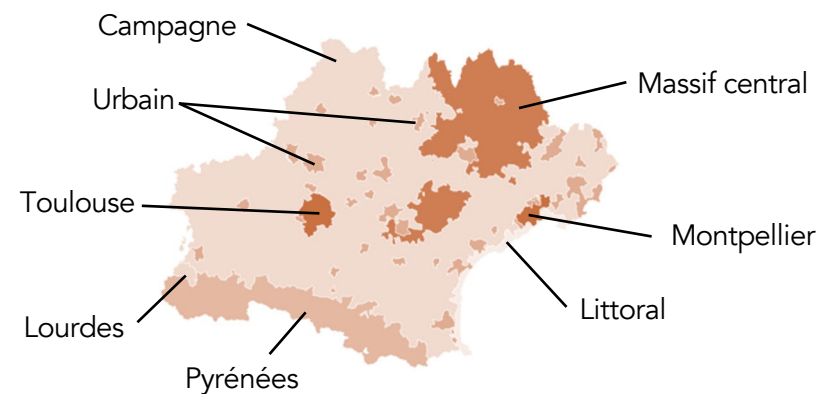
Univers de destination – Evolution des nuitées* selon l'origine des clientèles

Source : Flux Vision Tourisme – Orange Business – Tous modes d'hébergements confondus – Bilan provisoire, données susceptibles d'être consolidées.
Compte tenu de la méthodologie Flux Vision Tourisme, une évolution comprise entre -5% et +5% est considérée comme stable.

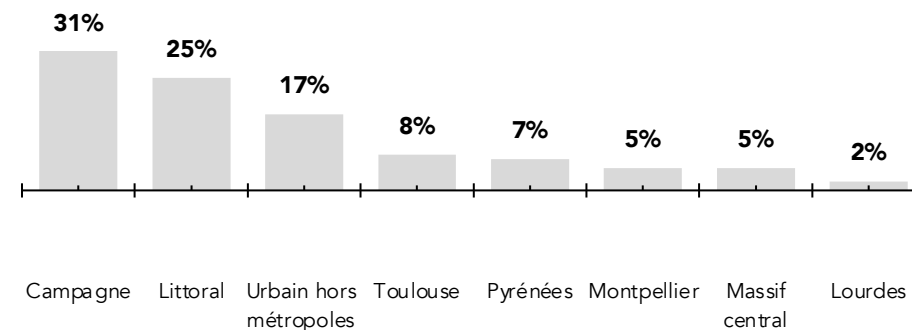
Evolutions Nuitées touristiques par univers* vs. 2023

	Poids nuitées françaises extra régionales	Poids nuitées étrangères	Evol. nuitées totales*	Evol. Nuitées françaises extra régionales	Evol. Nuitées étrangères
Campagne	67 %	33 %	1 %	2 %	-2 %
Littoral	71 %	29 %	1 %	0 %	3 %
Urbain hors métropoles	59 %	41 %	3 %	4 %	3 %
Pyrénées	77 %	23 %	1 %	0 %	4 %
Massif central	79 %	21 %	0 %	-1 %	4 %
Toulouse	51 %	49 %	5 %	4 %	6 %
Montpellier	55 %	45 %	6 %	3 %	9 %
Lourdes	27 %	73 %	1 %	-4 %	3 %

(*) : Les nuitées touristiques par univers comprennent uniquement les nuitées françaises extra-régionales et les nuitées étrangères (hors nuitées françaises intra-régionales)



Répartition des nuitées régionales entre les univers



Nuitées touristiques – Saison été, juin à septembre 2024

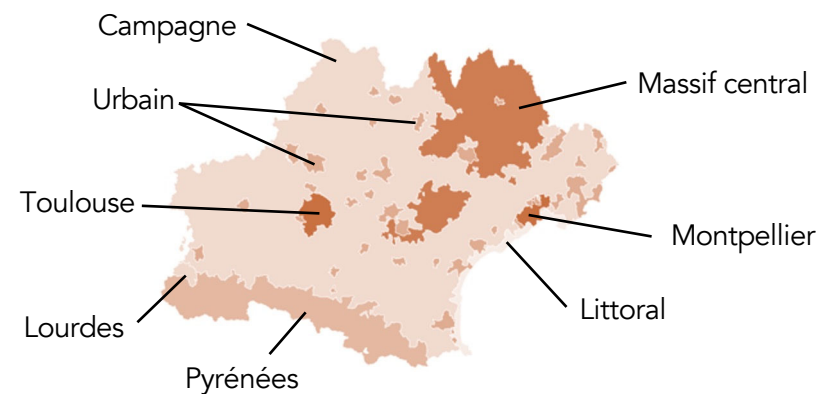
Univers de destination – Evolution des nuitées* selon l'origine des clientèles

Source : Flux Vision Tourisme – Orange Business – Tous modes d'hébergements confondus – Bilan provisoire, données susceptibles d'être consolidées.
Compte tenu de la méthodologie Flux Vision Tourisme, une évolution comprise entre -5% et +5% est considérée comme stable.

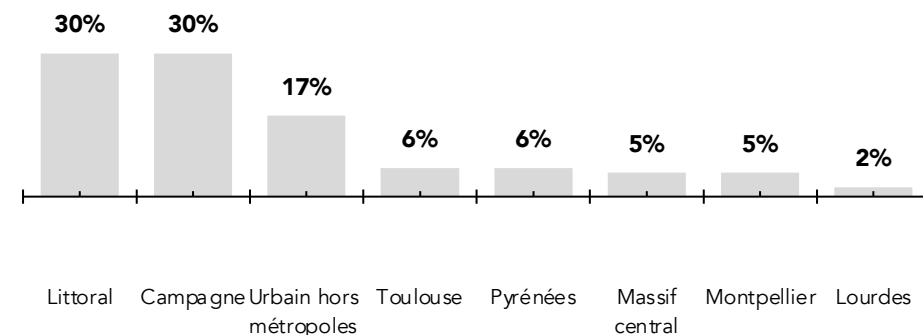
Evolutions Nuitées touristiques par univers* vs. 2023

	Poids nuitées françaises extra régionales	Poids nuitées étrangères	Evol. nuitées totales*	Evol. Nuitées françaises extra régionales	Evol. Nuitées étrangères
Campagne	65 %	35 %	-3 %	-4 %	-2 %
Littoral	71 %	29 %	0 %	-1 %	3 %
Urbain hors métropoles	58 %	42 %	1 %	-2 %	4 %
Pyrénées	73 %	27 %	0 %	-3 %	9 %
Massif central	78 %	22 %	-1 %	-3 %	3 %
Toulouse	49 %	51 %	4 %	1 %	7 %
Montpellier	55 %	45 %	5 %	2 %	9 %
Lourdes	26 %	74 %	-2 %	-2 %	-2 %

(*) : Les nuitées touristiques par univers comprennent uniquement les nuitées françaises extra-régionales et les nuitées étrangères (hors nuitées françaises intra-régionales)



Répartition des nuitées régionales entre les univers



La fréquentation dans les hébergements marchands

Janvier à août 2024

Source : Insee, Enquêtes de fréquentation mensuelles dans les hôtels, l'hôtellerie de plein air et les autres hébergements collectifs

Les données de septembre ne sont pas encore disponibles.

La fréquentation dans les hébergements marchands

Occitanie - Janvier à août 2024

Hôtellerie

10,9 millions de nuitées ont été enregistrées dans l'hôtellerie entre janvier et août 2024, un volume qui reste stable par rapport à 2023 sur la même période. Le taux d'occupation moyen s'élève à 55% sur la période, avec une pointe à 67% connue en août. Il est équivalent à celui de l'année 2023. Les mois de juillet et août concentrent à eux seuls 37% des nuitées réalisées depuis ce début d'année.

Les résultats sont légèrement différents selon les univers de destination étudiés, avec une baisse de fréquentation marquée dans les espaces montagneux (-12% dans les stations de ski pyrénéennes et -8% dans le Massif central), et une progression légère sur le littoral et à Lourdes (+3% chacun).

Hôtellerie de plein air

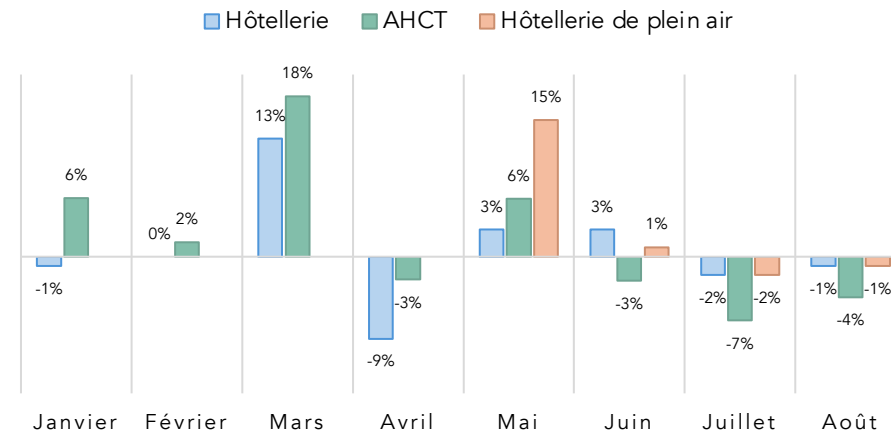
Sur la période de mai à août 2024, 24,7 millions de nuitées ont été enregistrées dans les campings, en progression de 1% par rapport à 2023, bien qu'en léger recul sur la période estivale (-2% en juillet et -1% en août). Les nuitées occitanes représentent 21% du total national.

Autres hébergements collectifs touristiques

Les AHCT ont enregistré 8,1 millions de nuitées entre janvier et août 2024, dont 3,5 millions en juillet-août (43%). La fréquentation est stable pour ce qui est des clientèles françaises (-1% vs. 2023), et en légère progression pour les clientèles étrangères (+4%). 87% des nuitées ont été réalisées par des clientèles françaises.

**Les Autres Hébergements Collectifs Touristiques (AHCT) sont les résidences hôtelières de tourisme, les villages de vacances et maisons familiales de vacances, les auberges de jeunesse et centres internationaux de séjour, les centres sportifs.*

Evolution du nombre de nuitées par rapport à 2023

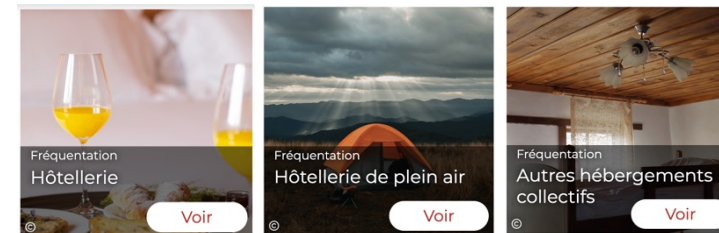


L'hôtellerie de plein air représente 57% des nuitées marchandes, l'hôtellerie 25%, les autres hébergements collectifs 19%

Tableaux de bord



Retrouvez l'ensemble des données de fréquentation touristique sur la plateforme Occitanie Tourisme Observation :



Où à l'adresse suivante : <https://outils.crtloccitanie.org/>

L'activité du locatif en plateforme

Bilan provisoire, janvier à octobre 2024

Source : Lighthouse - France Tourisme Observation FTO - Données de janvier à octobre 2024



Les données du locatif en plateforme portent sur des nuits et non pas des nuitées : le nombre de personnes présentes pour chaque nuit louée n'est pas disponible.

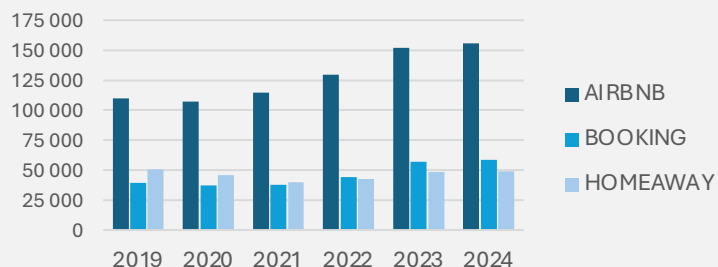
L'activité du locatif en plateforme

Occitanie – Evolution de l'offre et de la fréquentation

Source : Lighthouse – FTO – Hébergements proposés sur les plateformes de location

Filtres : Nuits observées sur la plateforme Airbnb (représentant 79 % de l'offre en Occitanie), sur des séjours d'une durée maximale de 30 nuits.

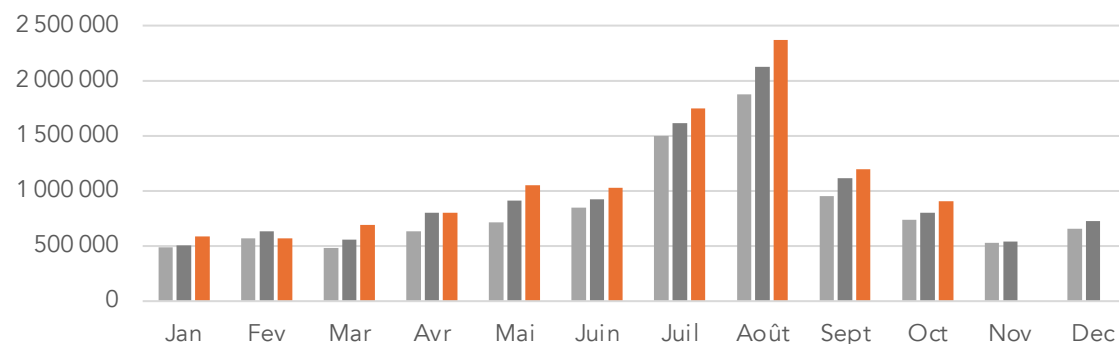
Nombre d'annonces par plateforme



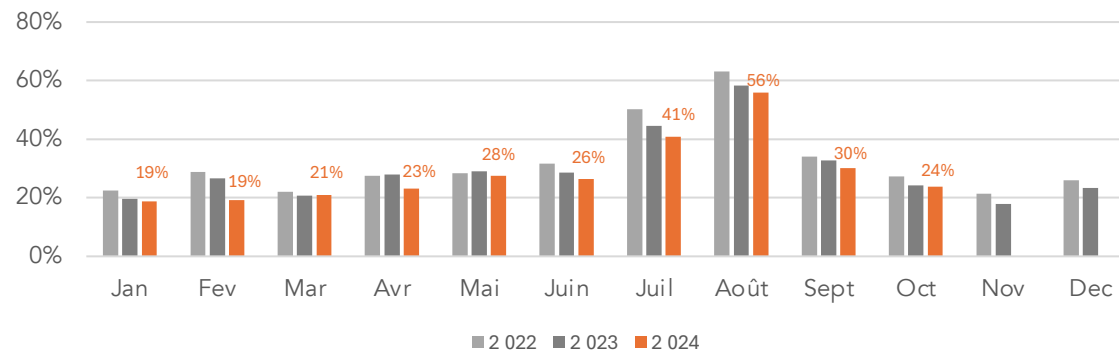
Offre locative par espace de destination

Espaces de destination	Répartition du nombre d'annonces en 2024	Évolutions vs 2019
Littoral	31%	+63%
Campagne	30%	+27%
Urbain hors métropole	15%	+50%
Pyrénées	10%	+44%
Toulouse	5%	+3%
Montpellier	5%	-5%
Massif Central	3%	+54%
Lourdes	1%	+76%

Nombre de nuits réservées / mois



Taux d'occupation mensuels



L'activité du locatif en plateforme

Occitanie – Evolution des réservations

Source : Lighthouse – FTO – Hébergements proposés sur les plateformes de location

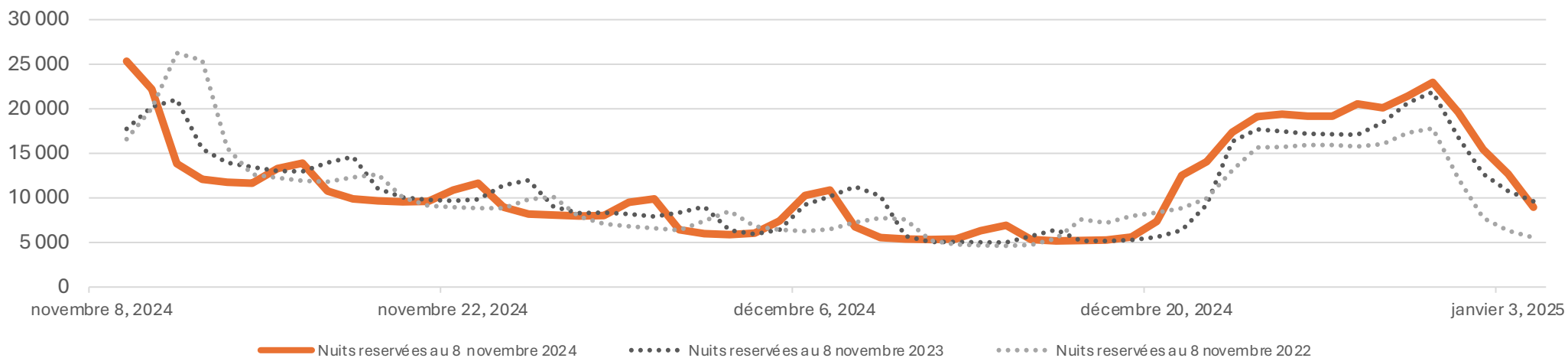
Filtres : Nuits observées sur la plateforme Airbnb (représentant 79 % de l'offre en Occitanie), sur des séjours d'une durée maximale de 30 nuits.

Nuits réservées au 8 novembre 2024 (comparatif à date)

Mois	Nuits réservées	vs. 2023	vs. 2022
Novembre	260 000	-6%	-6%
Décembre	330 000	6%	14%

Des tendances de réservation à la baisse sur le mois de novembre et à la hausse en décembre par rapport aux années précédentes. De belles perspectives observées pour les vacances de Noël.

Courbes des nuits réservées journalièrement au 8 novembre 2024 (comparatif à date)





CRTL Occitanie **Observatoire – Pôle 3D**

ÉDITION DU 13 NOVEMBRE 2024

Pour tout complément d'information :

observatoire@crtoccitanie.fr

Pour suivre nos publications :

<https://pro.tourisme-occitanie.com/>

Occitanie Tourisme Observation (OTO) :

<https://outils.crtloccitanie.org/>